



Evolución Reciente de la Inversión Directa en México

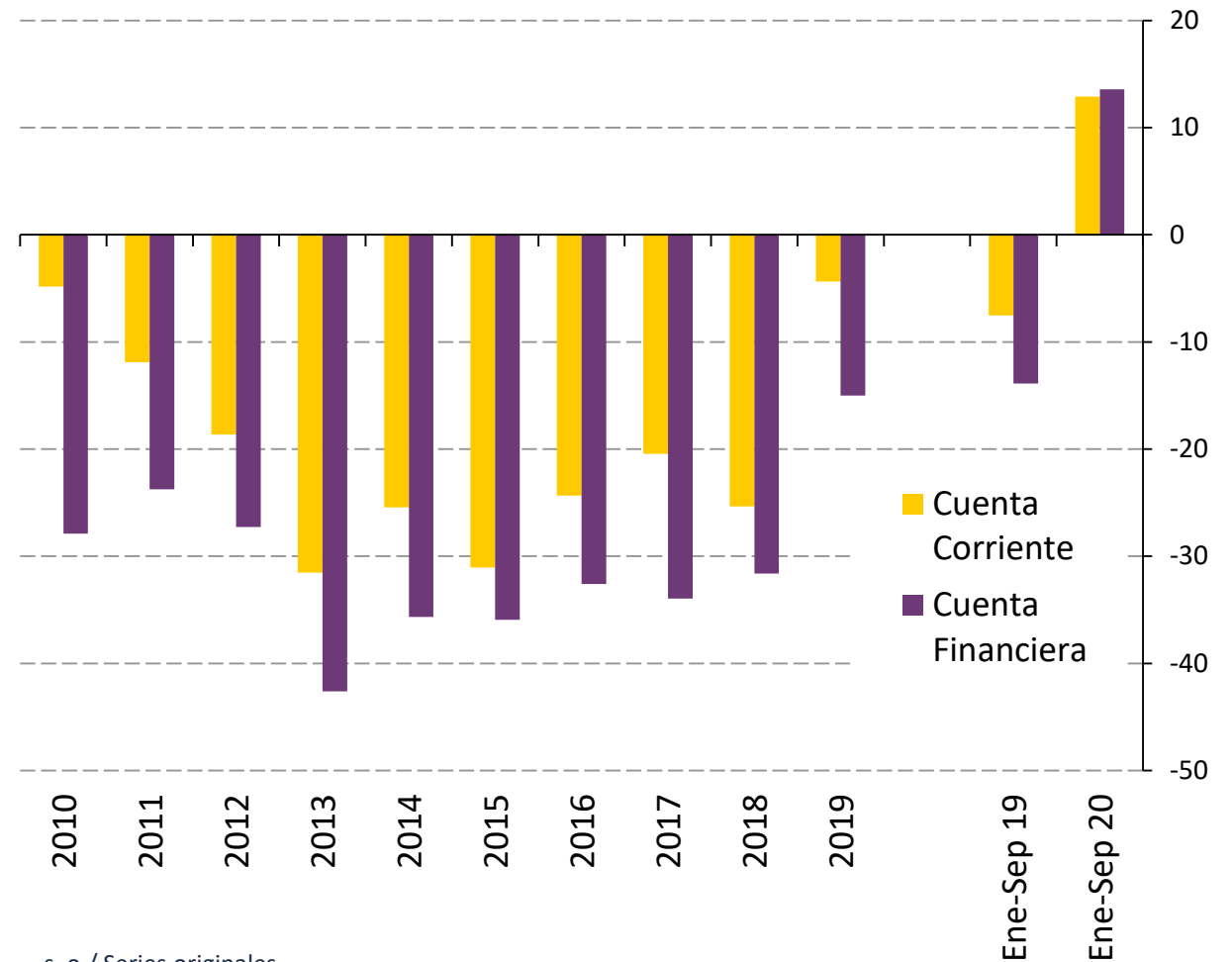
Enero 2021



BANCO DE MÉXICO

- Entre el segundo trimestre de 2019 y el primero de 2020 se registró un aumento del saldo de la cuenta corriente –pasando de déficits moderados en años previos a un saldo, en promedio, alrededor de cero–.
- En este contexto, **la pandemia de COVID-19 implicó un choque significativo en las cuentas externas, resultando en el tercer trimestre en el superávit de cuenta corriente más alto desde que se tiene registro, lo cual se anticipa que persista en el cuarto trimestre.**
 - Como reflejo, principalmente, del comportamiento de la balanza comercial de mercancías y la resiliencia de las remesas, que más que compensaron la fuerte caída en otros ingresos, como los créditos por viajes e ingreso primario.

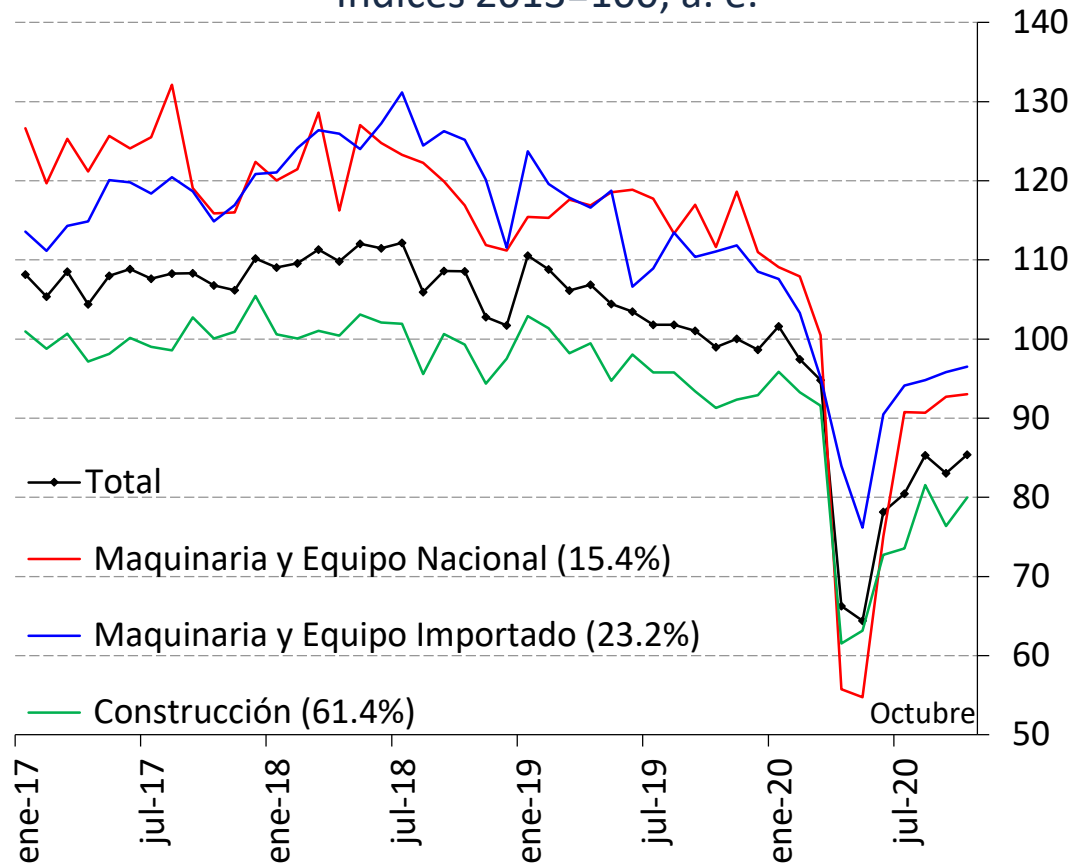
Cuenta Corriente y Cuenta Financiera
Miles de millones de dólares



s. o./ Series originales.
Fuente: Banco de México.

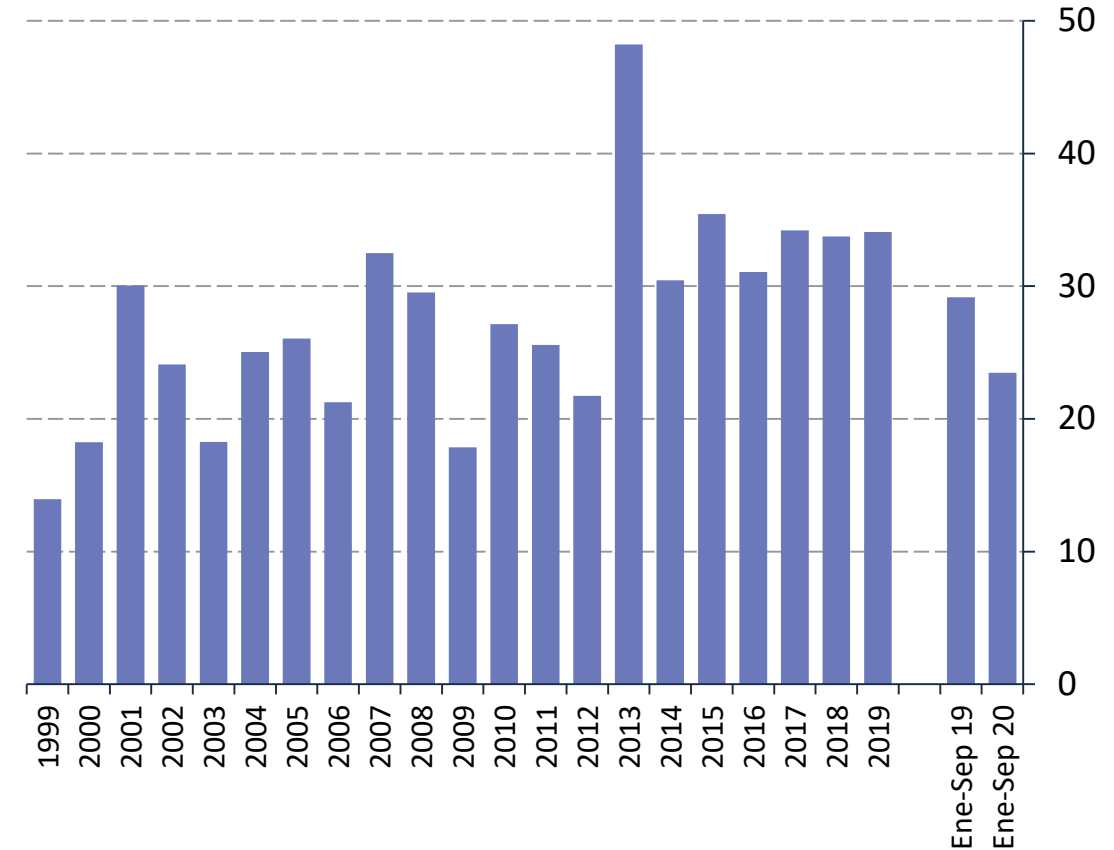
- La pandemia por COVID-19 implicó una fuerte contracción de la inversión fija bruta en México en los primeros meses de 2020, mostrando una moderada recuperación a partir de junio.
- Por su parte, la Inversión Directa (ID) en México se había mantenido relativamente estable en entre 2014 y 2019 (33,162 MD, en promedio); no obstante, la UNTAD estima que esta habría caído 8% durante todo el 2020, como consecuencia de la emergencia sanitaria.

Inversión y sus Componentes
Índices 2013=100; a. e.



a. e./ Series con ajuste estacional.
Fuente: Banco de México con información de INEGI.

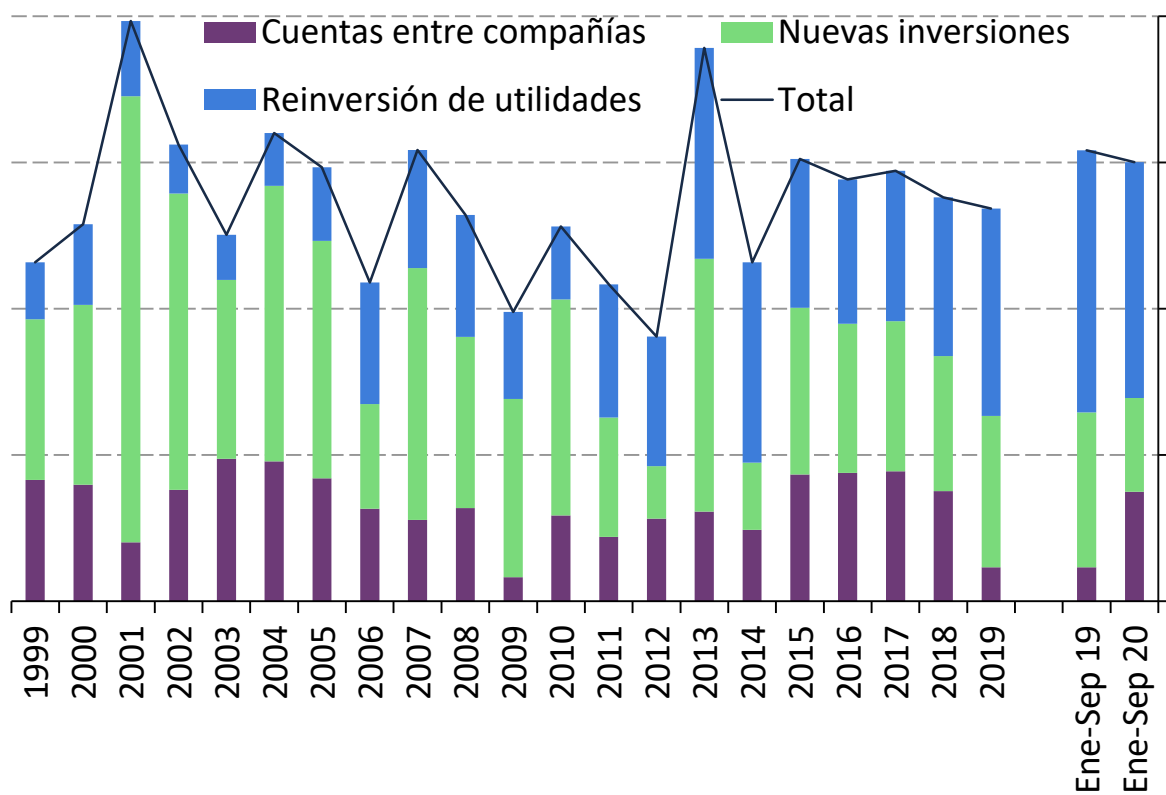
Inversión Directa en México
Miles de millones de dólares; s. o.



s. o./ Series originales.
Fuente: Banco de México con información de la Secretaría de Economía.

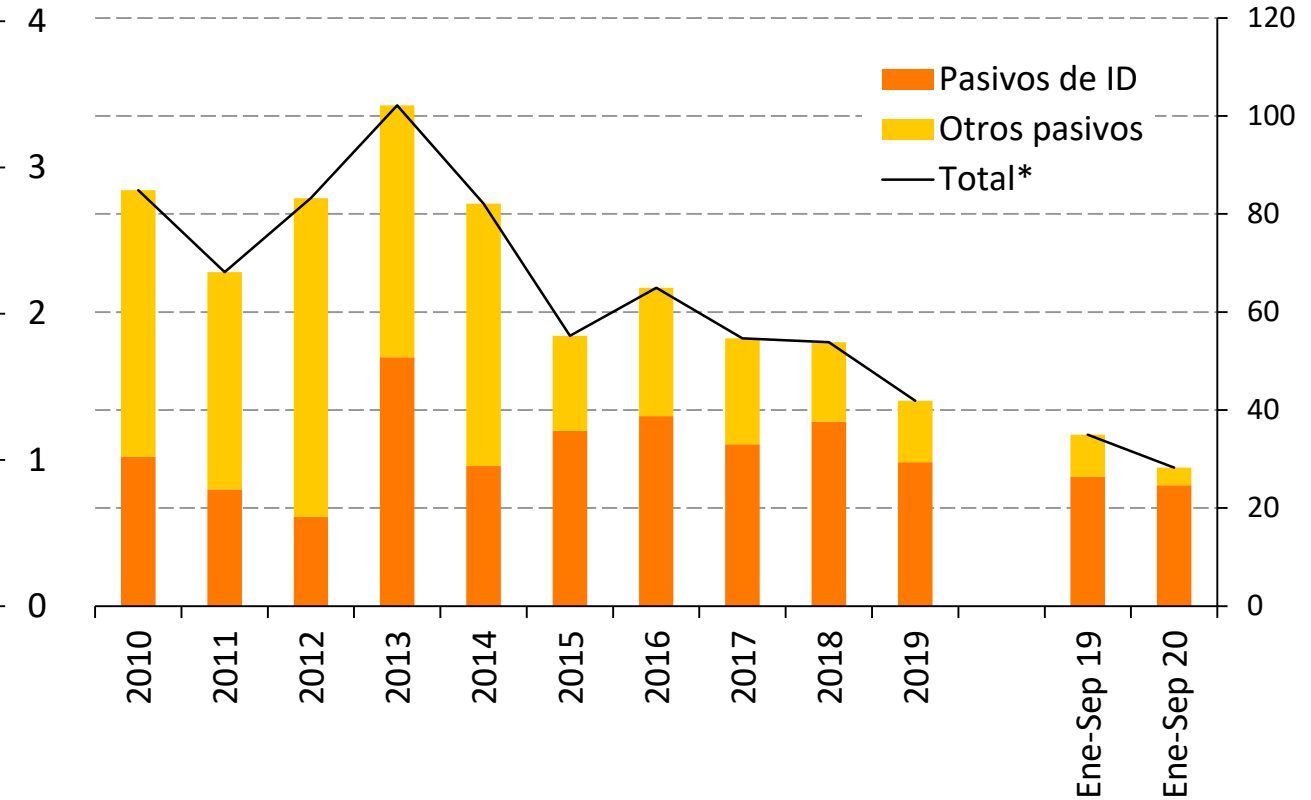
- La ID ha mostrado una participación significativa en el PIB de México.
- Asimismo, la ID se ha mantenido como el principal componente de los pasivos de la Cuenta Financiera en los últimos seis años, en un contexto en el que los pasivos totales se han venido reduciendo. En 2019, representó el 70% del total de los pasivos, mientras que en enero-septiembre aumentó a 87%.

Participación de la Inversión Directa en México en el PIB
Porcentaje del PIB; s. o.



s. o./ Series originales.
Fuente: Banco de México.

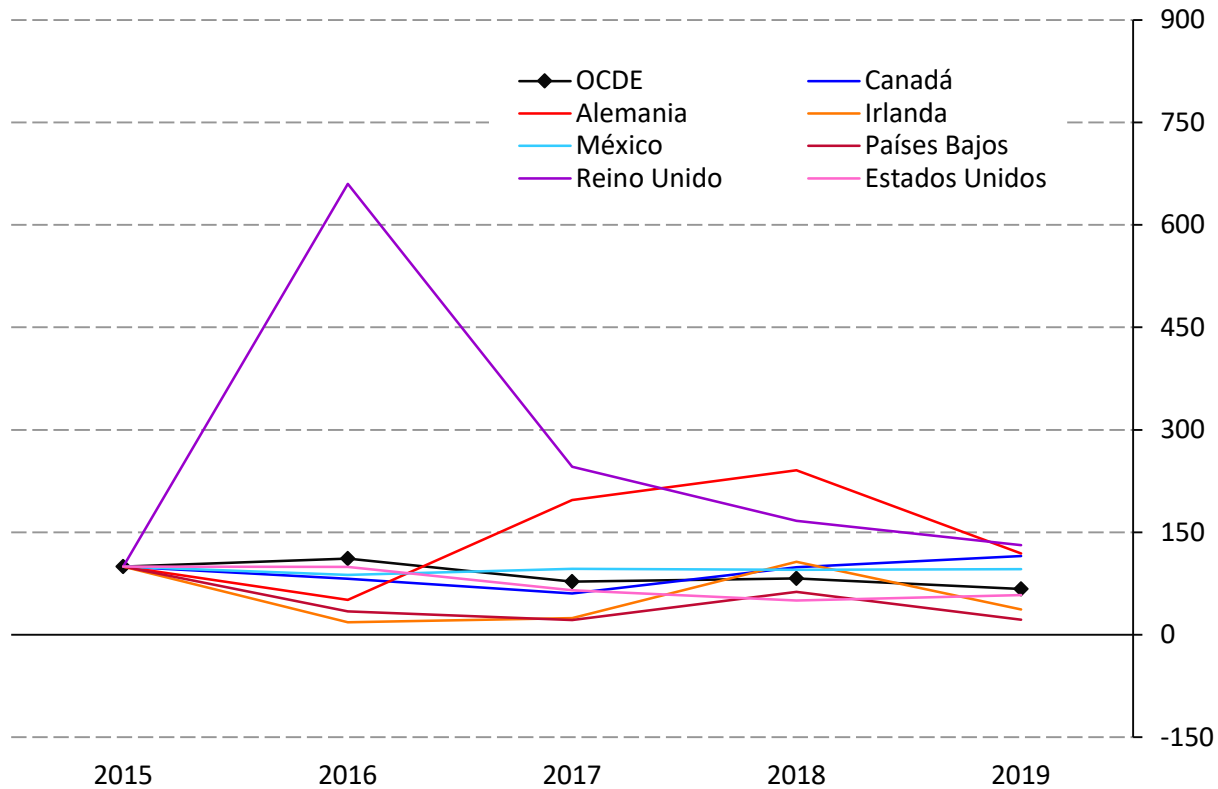
Pasivos de Inversión Directa en la Cuenta Financiera
Miles de millones de dólares; s. o.



s. o./ Series originales.
*No incluye pasivos de Derivados financieros, debido a que dicho componente solamente se reporta el saldo.
Fuente: Banco de México.

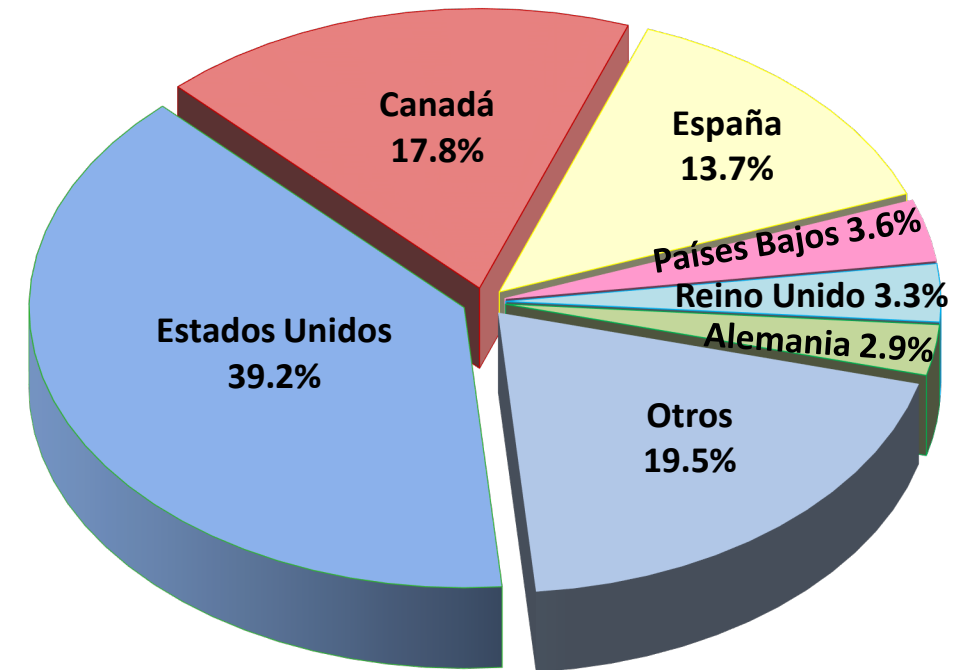
- En los últimos años, en términos generales, los flujos de ID a México se han mantenido estables. En particular, en 2019 México se posicionó como el octavo país con mayores flujos de Inversión Directa (ID) de la OCDE, con un total de 34 mil millones de dólares, siendo EE.UU. el principal origen de los flujos, seguido de Canadá y España.

Inversión Directa en Países Seleccionados
Índices 2015 = 100; s. o.



s. o./ Series originales.
Fuente: Banco de México con información de la OCDE.

Inversión Directa en México por País en 2020*
Estructura Porcentual

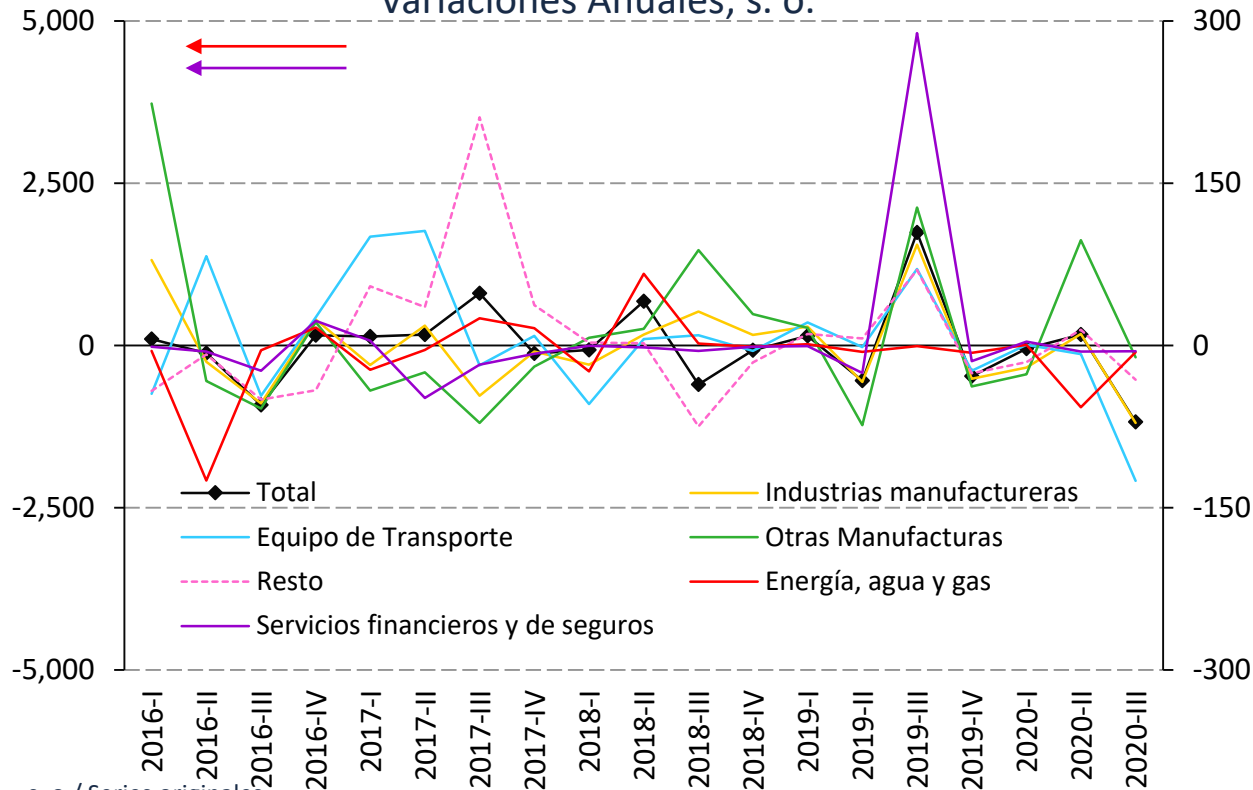


s. o./ Series originales.
*Corresponde al periodo enero-septiembre de 2020.
Fuente: Banco de México con información de la Secretaría de Economía.

- Los sectores más dinámicos de ID hasta 2019 fueron los servicios financieros y de seguros; energía, agua y gas; y equipo de transporte.
- No obstante, a partir del primer trimestre de 2020 se observó una desaceleración generalizada en los flujos de ID a nivel global y México no fue la excepción. Siendo los más afectados en el periodo enero-septiembre de 2020, por su importancia relativa, los servicios inmobiliarios, el comercio y las industrias manufactureras (variaciones anuales de -71.7, -36.7 y -29.8%, respectivamente).

Inversión Directa en México por Sector

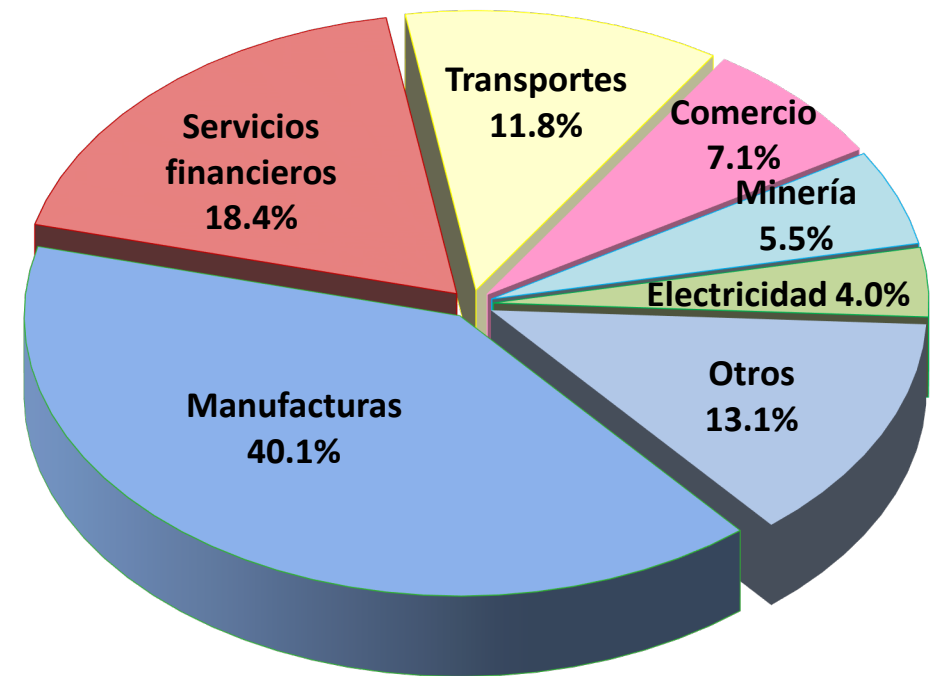
Variaciones Anuales; s. o.



s. o./ Series originales.

Fuente: Banco de México con información de la Secretaría de Economía.

Inversión Directa en México por Sector en 2020*
Estructura Porcentual



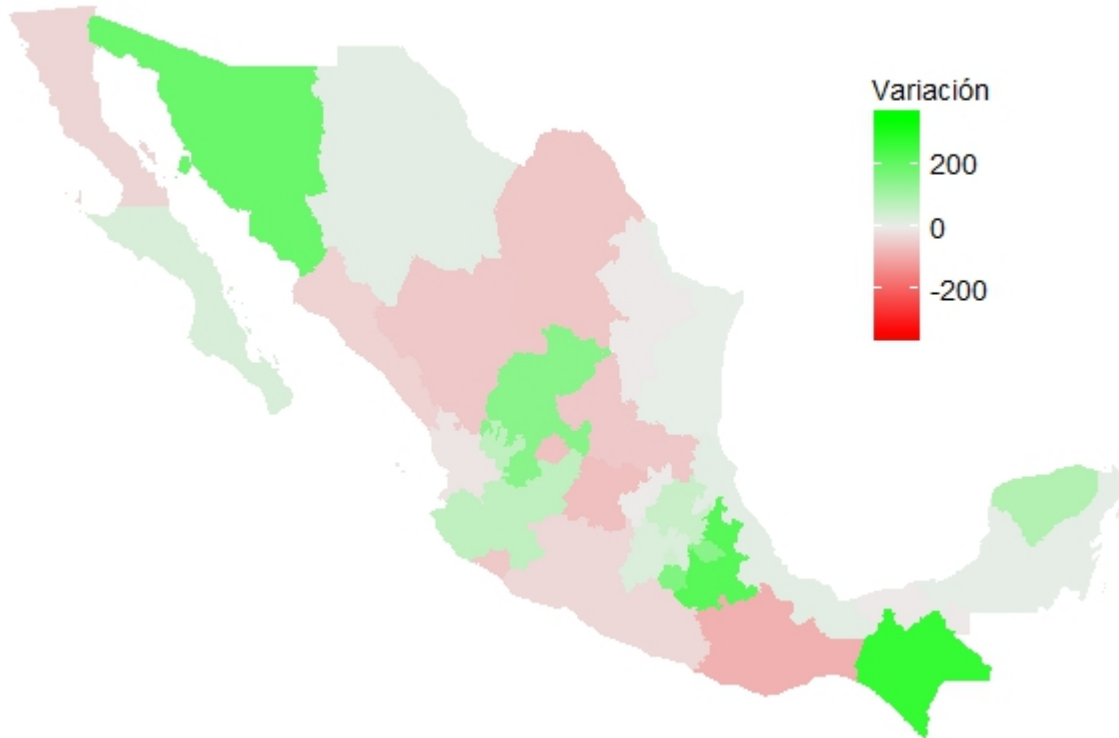
s. o./ Series originales.

*Corresponde al periodo enero-septiembre de 2020.

Fuente: Banco de México con información de la Secretaría de Economía.

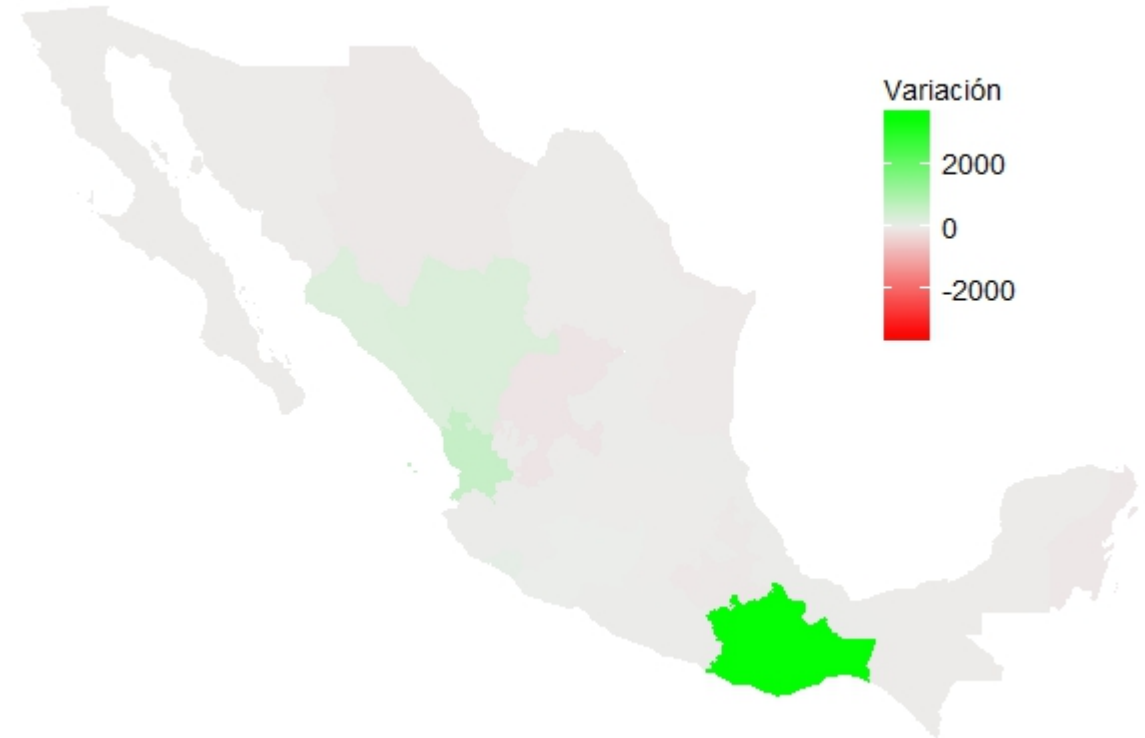
- Los flujos de ID a México a nivel estatal han mostrado un desempeño heterogéneo en los años reciente. Por ejemplo, en 2019 prácticamente la mitad de las entidades exhibieron crecimientos anuales, mientras que la restante se contrajo o se mantuvo sin cambio.
- Durante enero-septiembre de 2020, cerca dos terceras partes de las entidades mostraron caídas anuales, asociado, principalmente a las afectaciones económicas globales causadas por la pandemia de COVID-19.

Inversión Directa en México por Entidad en 2019
Variación Anual; s. o.



s. o./ Series originales.
Fuente: Banco de México con información de la Secretaría de Economía.

Inversión Directa en México por Entidad en 2020*
Variación Anual; s. o.

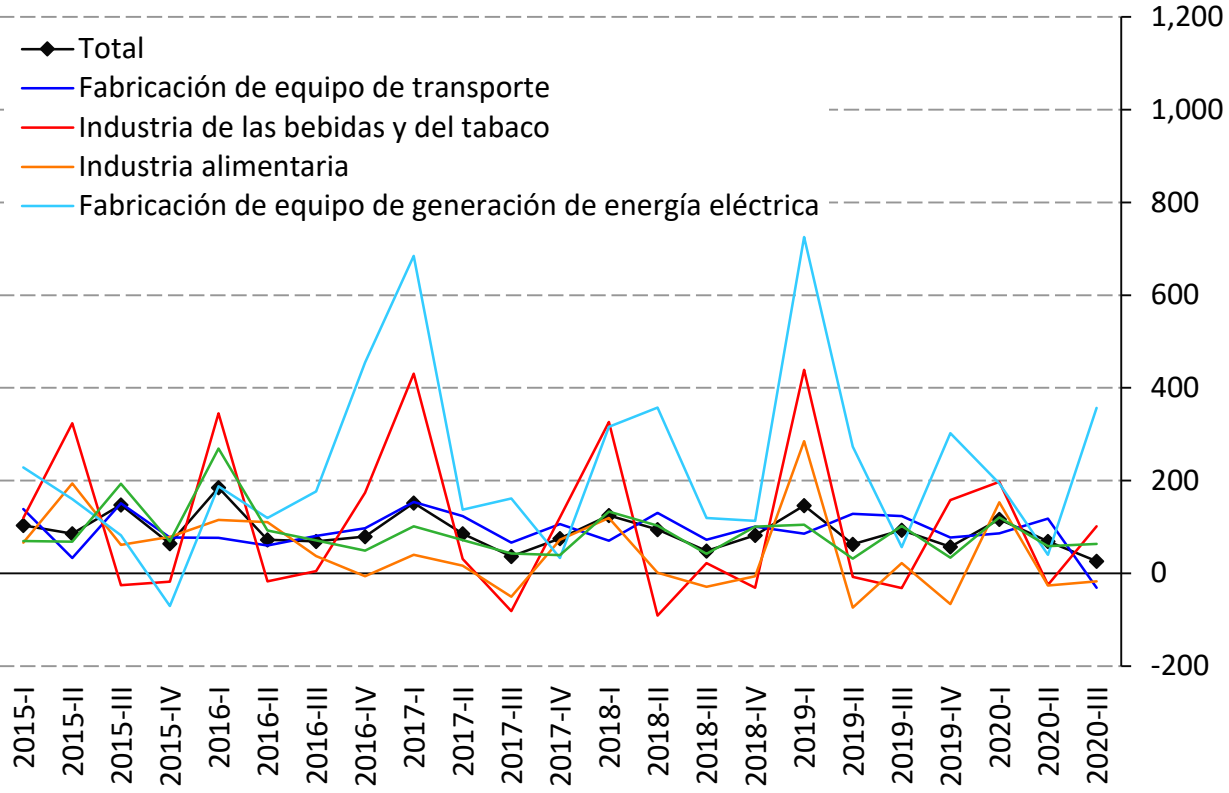


s. o./ Series originales.
*Corresponde al periodo enero-septiembre de 2020.
Fuente: Banco de México con información de la Secretaría de Economía.

Desde 2002, la Industria manufacturera ha sido el sector con mayor participación en la ID total (46.8% en 2019; 15,954 MDD). Sin embargo, derivado de las afectaciones de la pandemia, en enero-septiembre de 2020 tuvo una caída anual de 29.8%, reduciendo su participación a 40.1%. El subsector que más contribuyó a dicho retroceso fue la Fabricación de equipo de transporte, principal captador de ID al interior de este sector en los últimos años.

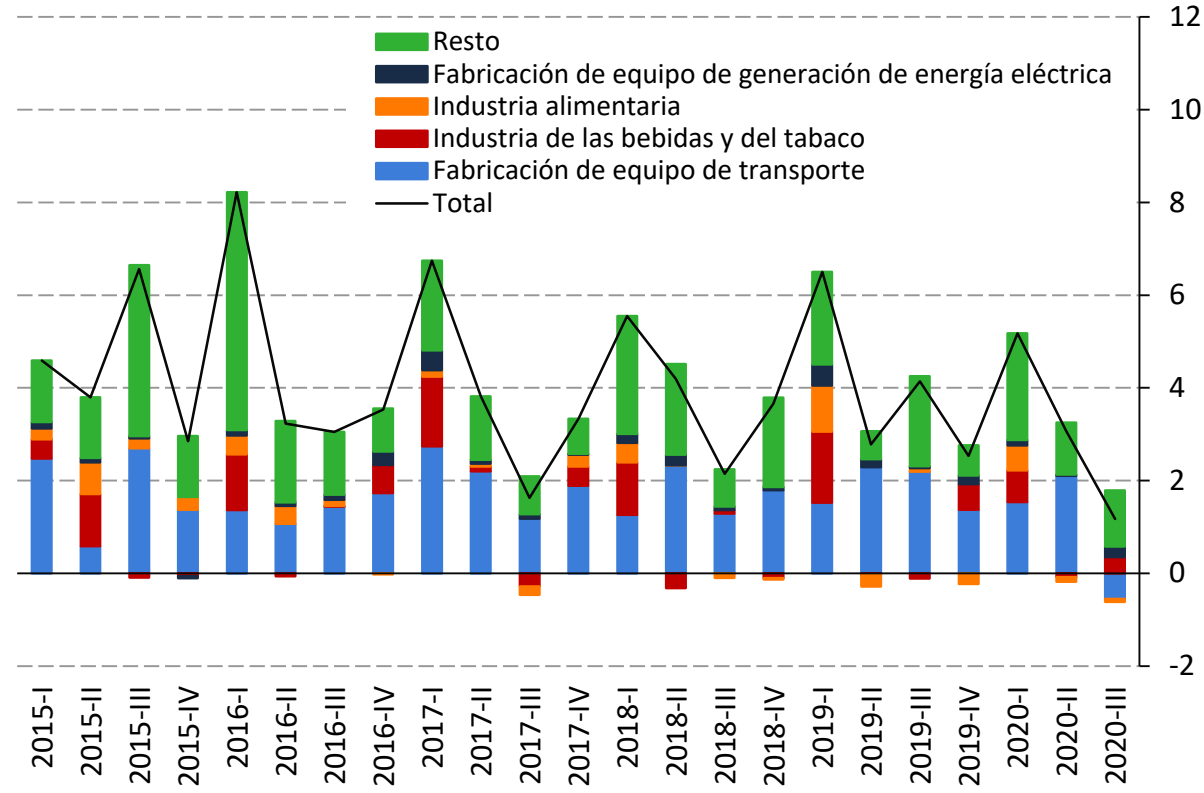
Inversión Directa de Manufacturas en México por Subsector

Índices 2015 = 100; s. o.



s. o./ Series originales.
Fuente: Banco de México con información de la Secretaría de Economía.

Miles de millones de dólares

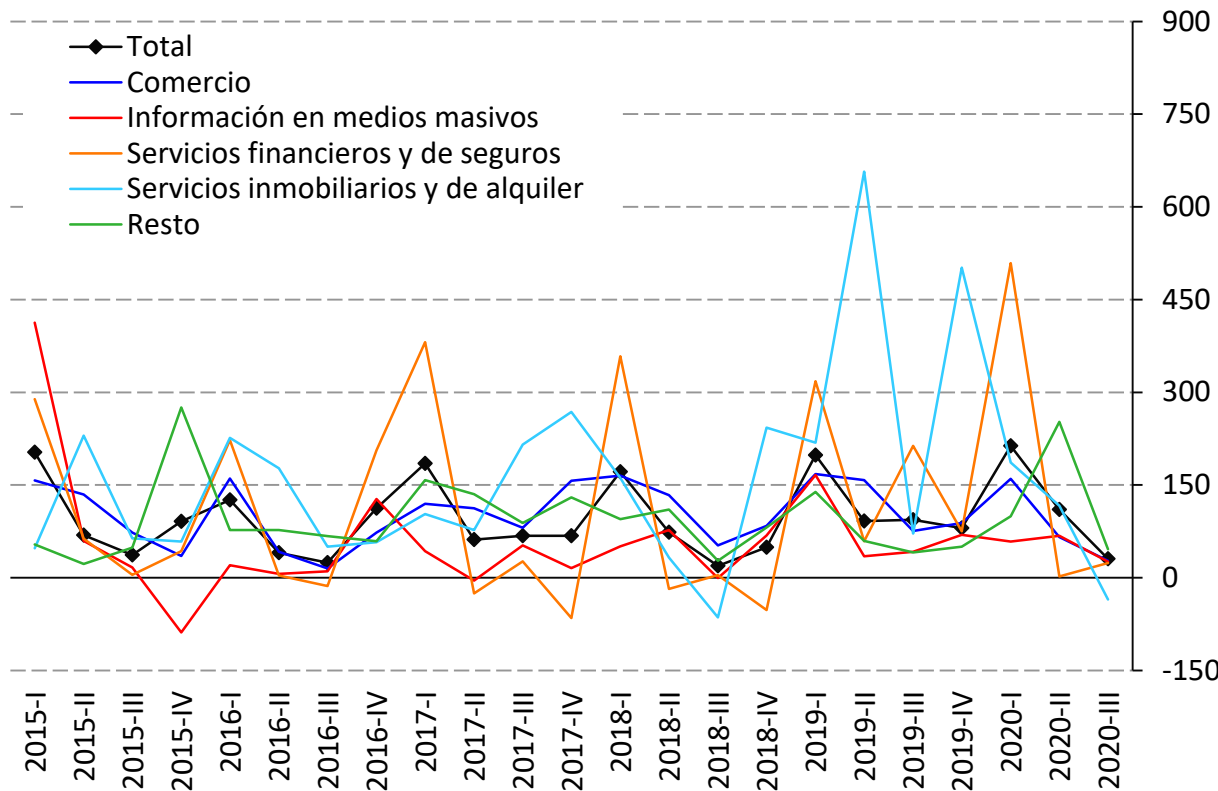


s. o./ Series originales.
Fuente: Banco de México con información de la Secretaría de Economía.

- Dentro de los Servicios, los financieros y de seguros y el comercio han resultado ser de los más relevantes en los últimos años (15.8% y 9.5% del total de ID en 2019, respectivamente).
- No obstante, en los primeros nueve meses de 2020 sufrieron caídas anuales de 22.4% y 36.7%, compensadas, en buena medida, por avances de 262.7% en Transportes y Almacenamiento, y de 145.8% en los Servicios de esparcimiento culturales y deportivos, resultando en una disminución anual de 7.9% para la totalidad de la ID en Servicios.

Inversión Directa de Servicios en México por Sector

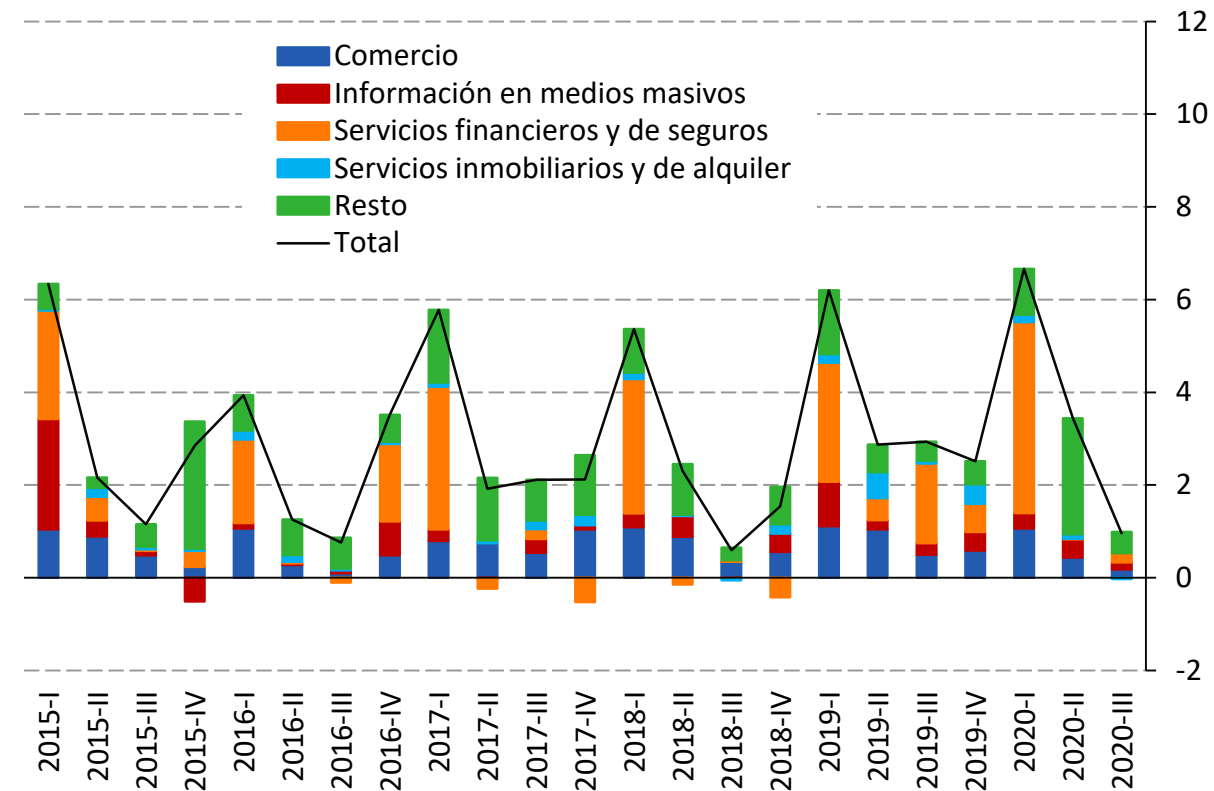
Índices 2015 = 100; s. o.



s. o./ Series originales.

Fuente: Banco de México con información de la Secretaría de Economía.

Miles de millones de dólares



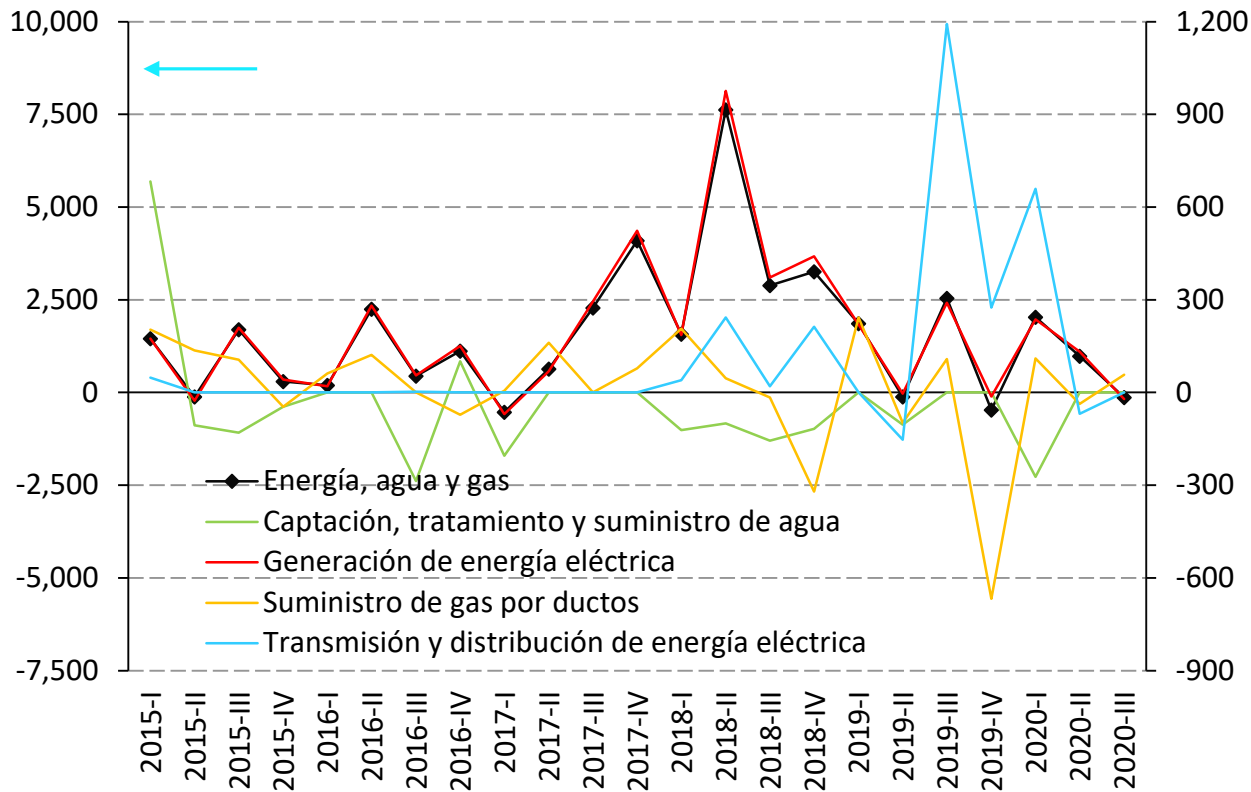
s. o./ Series originales.

Fuente: Banco de México con información de la Secretaría de Economía.

- La Generación de energía eléctrica mostró importantes crecimientos en 2018, año en que la ID en el sector de Energía, agua y gas alcanzó un máximo histórico, asociado, en buena parte, a la construcción de parques solares en la región norte del país.
- Por su parte, en el acumulado de 2020 este sector también se vio severamente afectado por la contingencia sanitaria, registrando una reducción anual de 32.6%, siendo la Generación de energía eléctrica la que más contribuyó a dicha caída.

Inversión Directa de Energía, Agua y Gas en México por Actividad

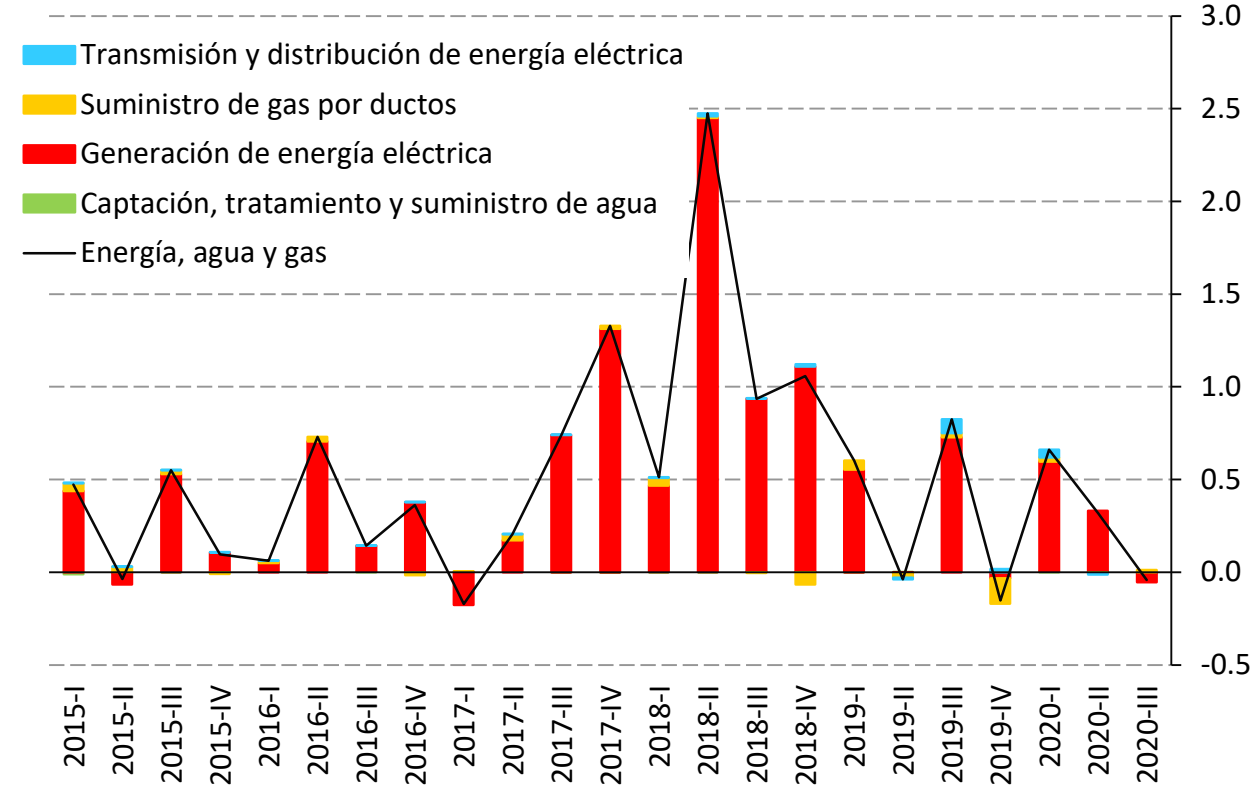
Índices 2015 = 100; s. o.



s. o./ Series originales.

Fuente: Banco de México con información de la Secretaría de Economía.

Miles de millones de dólares



s. o./ Series originales.

Fuente: Banco de México con información de la Secretaría de Economía.

Disrupciones a la Compilación de la Estadística de Inversión Directa Derivadas de la Emergencia Sanitaria

En México, la estadística de ID se obtiene a partir de reportes de empresas. En particular, la Inversión Directa en México se compila con base en el Registro Nacional de Inversiones Extranjeras (RNIE), el cual es administrado por la Secretaría de Economía y revisado conjuntamente con el Banco de México. Por su parte, la Inversión Directa en el exterior se obtiene a través de encuestas que realiza Banco de México a aquellas empresas que se ha identificado que tienen este tipo de inversión en el exterior.

Respecto a la evolución reciente, cabe destacar que el **23 de marzo de 2020** el Gobierno Federal de México decretó el inicio de la fase 2 de la pandemia de Covid-19. A partir de ese día se implementaron una serie de disposiciones, entre las que se encontraban: confinamiento voluntario, suspensión de actividades no esenciales, trabajo a distancia y suspensión de eventos masivos.

A pesar de la coyuntura, no se anticipaba una disrupción significativa en el flujo de información. No obstante, se identificó un **potencial riesgo** para la compilación de la ID:

- **Menor respuesta en las encuestas y reportes de empresas** debido a la suspensión total de actividades, a la carga de trabajo y/o al acceso a la información que tendrían las empresas por la nueva coyuntura.
 - *Algunas empresas pidieron una extensión para contestar, a lo cual se accedió.*
 - *Se realizó contacto vía telefónica y por correo electrónico con las empresas que representaban los flujos más significativos de la encuesta para asegurar su respuesta.*
 - *El riesgo **no se materializó**. La tasa de respuesta fue similar a la de trimestres anteriores. Se atribuye, fundamentalmente, a que las áreas administrativas de las empresas continuaron operando en la modalidad de trabajo a distancia.*