

# LAS REMESAS Y LA MEDICIÓN DE LA POBREZA EN MÉXICO

Jesús A. Cervantes González\*  
Septiembre de 2019

Las remesas que recibe México del exterior incrementan los niveles de vida de los hogares receptores y reducen la pobreza en el país. De hecho, las remesas medidas con relación al PIB alcanzan porcentajes muy altos en las entidades federativas con menores ingresos per cápita. No obstante, la contribución de las remesas es prácticamente ignorada en la medición de la pobreza en México. Ello debido a que la Encuesta Nacional de Ingresos y Gastos de los Hogares (ENIGH), que se utiliza como insumo para medir la pobreza en México, captura menos de un décimo del ingreso por remesas de los hogares mexicanos. Así, la medición de la pobreza de 2018 no incorporó más de 30 mil millones de dólares de remesas que recibieron dichos hogares.

## LAS REMESAS CON RELACIÓN AL TAMAÑO DE LA ECONOMÍA MEXICANA Y DE LOS ESTADOS DEL PAÍS

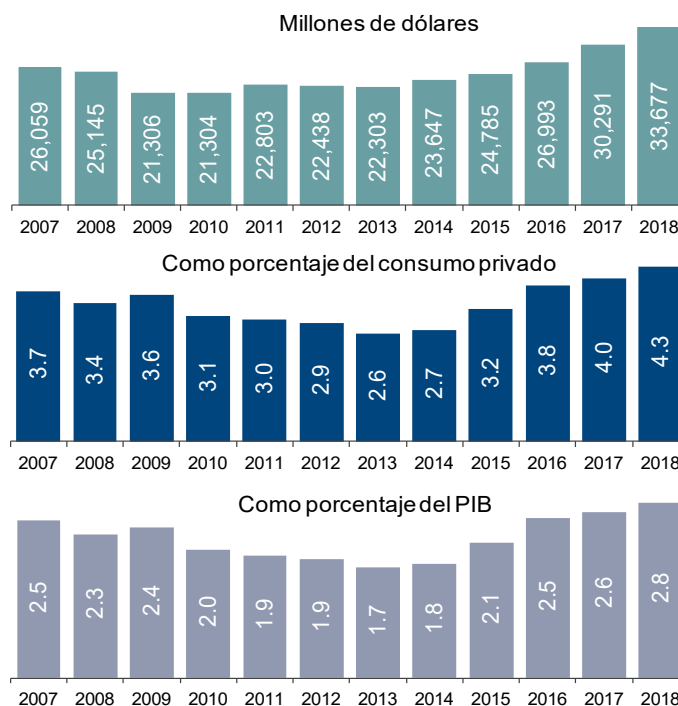
El ingreso de México por remesas es muy cuantioso en términos absolutos al alcanzar 33,677 millones de dólares en 2018 y 35,100 millones en el periodo anual que concluyó en julio de 2019. No obstante, ese ingreso medido con relación al tamaño de la economía mexicana es reducido al resultar equivalente a 2.8 puntos porcentuales del PIB en 2018, si bien alcanzó 4.3 puntos porcentuales al medirlo con relación al consumo privado (Gráfica 1).

Un indicador del peso relativo del ingreso por remesas se obtiene al comparar dicho ingreso con la masa salarial de los trabajadores mexicanos asegurados en el IMSS. Así, en 2018, las remesas fueron

equivalentes a una cuarta parte de la masa salarial en el sector formal de la economía mexicana (Gráfica 2).

Las remesas alcanzan montos muy elevados en algunos estados del país, incluyendo a los que registran los niveles más bajos de producto per cápita. De hecho, en 2018, en tres estados las remesas superaron a tres mil millones de dólares (Gráfica 3), cifras que se comparan con ingresos totales por remesas de

**GRÁFICA 1**  
Ingreso de México por remesas



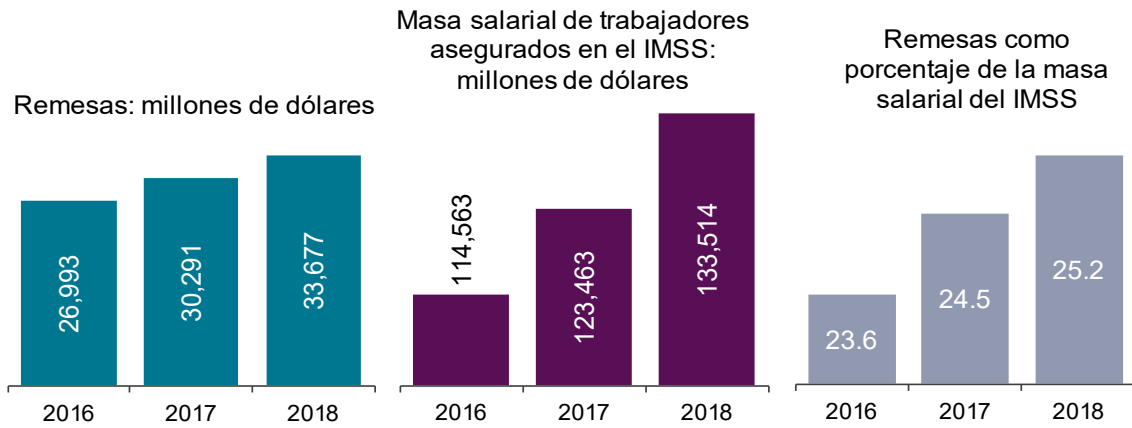
Fuente: Elaborado a partir de información del Banco de México e INEGI.

\*Jesús A. Cervantes González es gerente de Estadísticas Económicas y coordinador del Foro de Remesas de América Latina y el Caribe del CEMLA. Se agradece el apoyo de Denisse Jiménez en la elaboración de la nota. ©CEMLA, 2019.

Los comentarios expresados en este documento son responsabilidad exclusiva del autor y no reflejan necesariamente los puntos de vista del CEMLA.

**GRÁFICA 2**

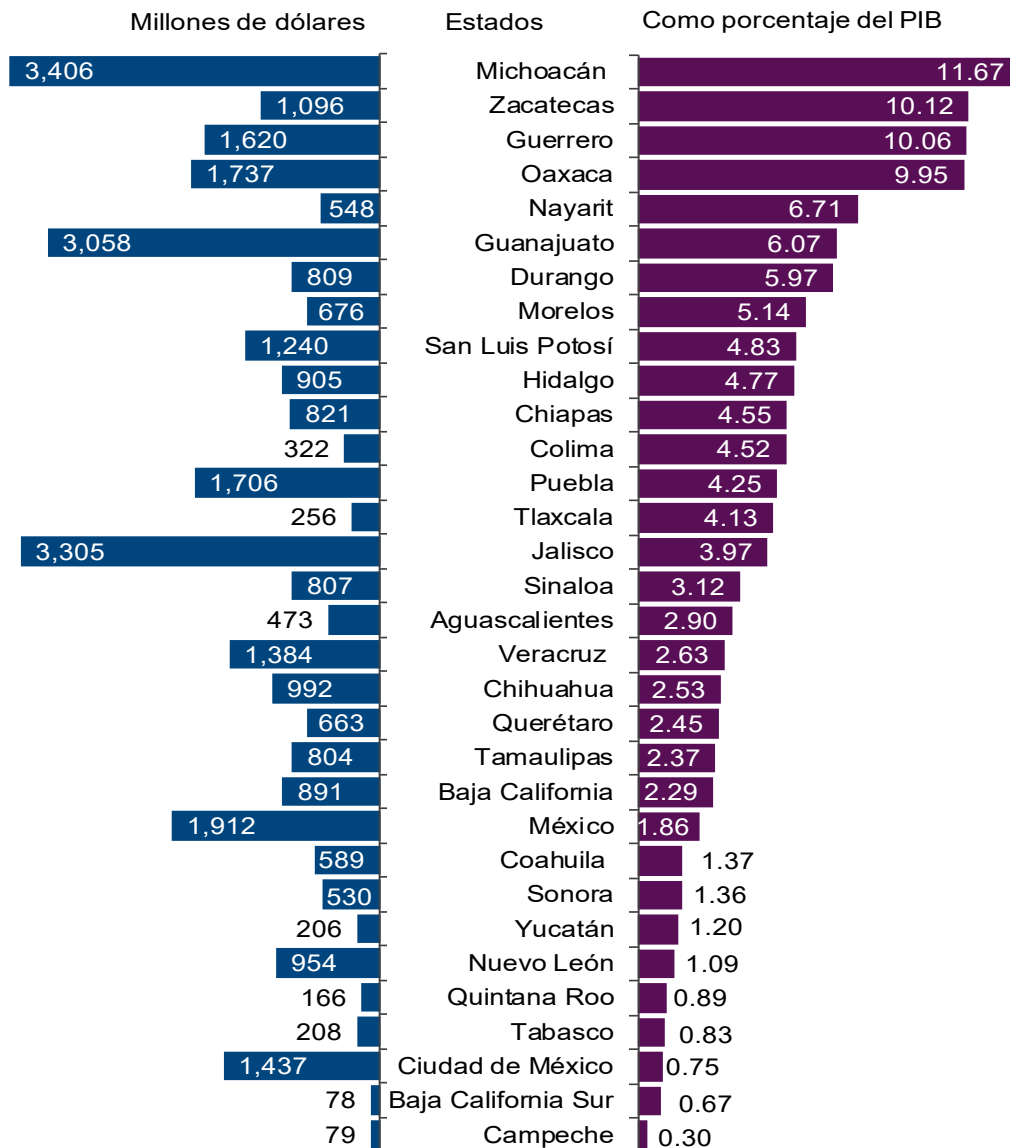
México: Remesas y masa salarial de trabajadores asegurados en el IMSS



Fuente: Elaborado a partir de información del Banco de México y de la Secretaría de Trabajo y Previsión Social.

**GRÁFICA 3**

Ingreso por remesas de los estados mexicanos en 2018  
Millones de dólares y porcentajes del PIB

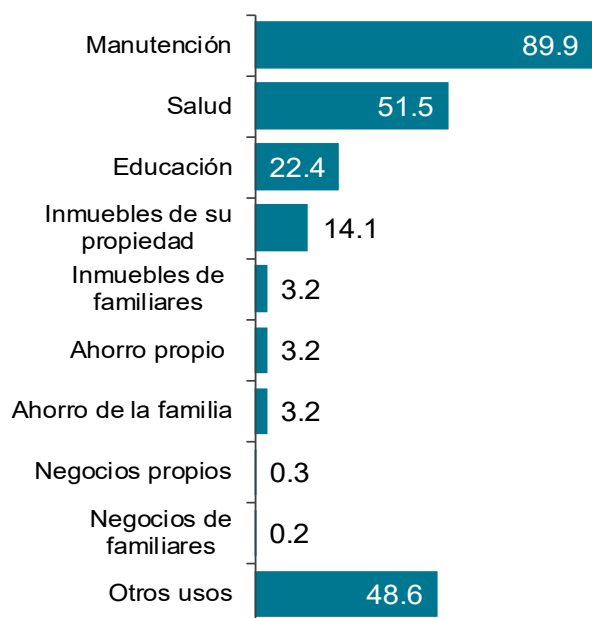


Fuente: Elaborado a partir de información del Banco de México e INEGI.

**GRÁFICA 4**

Uso de las remesas según su frecuencia en las respuestas de los remitentes

Porcentaje\*



\*Los porcentajes suman más de 100 ya que en las respuestas se mencionaron varios destinos del ingreso por remesas.

Fuente: Jesús A. Cervantes G., Migración mexicana, remesas e inclusión financiera, CEMLA, 2018.

países como Brasil (2,565 millones), Jamaica (2,346 millones), Ecuador (3,031 millones), Perú (3,225 millones) y Haití (3,331 millones; fuente: bancos centrales).

Un indicador de como las remesas contribuyen a elevar los niveles de vida de los hogares mexicanos es medirlas con relación al PIB de las entidades federativa. En 2018, en Michoacán el ingreso por remesas fue equivalente a 11.7 puntos porcentuales del PIB, mientras que en Zacatecas y Guerrero a 10.1 puntos porcentuales en ambos estados y en Oaxaca a 10 puntos del PIB estatal.

#### LA IMPORTANCIA DEL INGRESO POR REMESAS EN LOS HOGARES RECEPTORES

Hay una diversidad de indicadores que muestran que las remesas elevan los niveles de vida de los hogares receptores y que alivian la pobreza. En particular, al considerar los resultados de una encuesta recabada en migrantes mexicanos destaca que las remesas que

envían son muy necesarias para cubrir los gastos de sus familiares en México. Así, en prácticamente el 90% de los hogares receptores ese ingreso se destinó a cubrir los gastos de manutención, seguido por los gastos en salud y educación (Gráfica 4). Además, las respuestas de los migrantes a la referida encuesta indican que en el 28.5% de los hogares receptores las remesas constituyen la principal fuente del ingreso del hogar y en un 32% son importantes, pero no constituyen la principal fuente de ingreso del hogar. De esa manera, para el 60.5% de los hogares receptores las remesas son importantes en el ingreso del hogar (Cuadro 1).

También resulta que las remesas son más importantes cuando son enviadas al cónyuge o al cónyuge y los hijos. Así, en el 84.6% de los casos en que son enviadas al cónyuge o al cónyuge e hijos las remesas son la principal fuente de ingreso del hogar (Gráfica 5).

#### LIMITACIONES DE LAS ENCUESTAS DE INGRESOS DE LOS HOGARES COMO INSUMO PARA MEDIR LA POBREZA

Generalmente la medición de la pobreza se apoya en bases de datos derivadas de encuestas de ingresos o de ingreso-gasto de los hogares. No obstante, se ha reconocido que frecuentemente los agregados de ingresos y gastos de los hogares derivados de dichas encuestas se quedan muy por debajo de las estadísticas comparables de las cuentas nacionales. El conocimiento de que las encuestas de ingresos

**CUADRO 1**

Importancia de las remesas en los ingresos de los hogares receptores por género del remitente

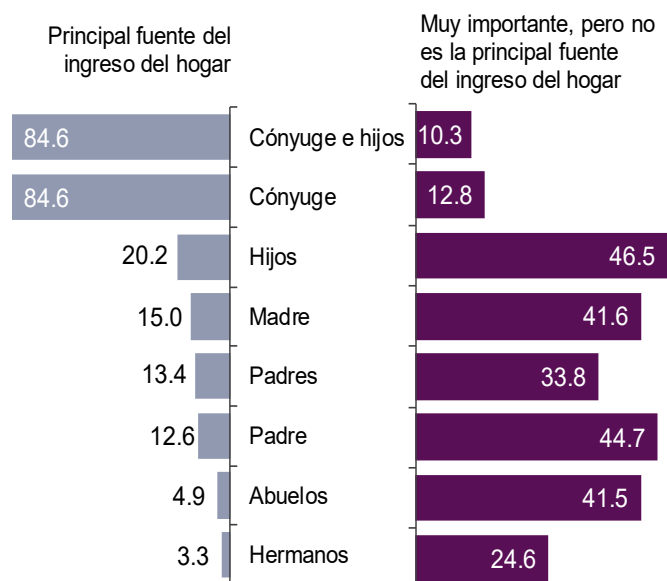
Distribución porcentual de las respuestas

Importancia de las remesas en el ingreso del hogar	Opinión de los remitentes:		
	Total	Hombres	Mujeres
Muy poca	7.5	6.8	12.5
Poca	31.9	30.5	41.7
Mucha, pero no es la fuente principal del ingreso del hogar	32.0	31.7	34.6
Es la fuente principal del ingreso del hogar	28.5	31.0	11.2
Suma	100	100	100

Fuente: Jesús A. Cervantes G., Migración mexicana, remesas e inclusión financiera, CEMLA, 2018.

**GRÁFICA 5**

Importancia de las remesas en el ingreso del hogar por receptor  
Porcentaje



Fuente: Jesús A. Cervantes G., *Migración mexicana, remesas e inclusión financiera*, CEMLA, 2018.

subestiman los ingresos de las personas y hogares fue identificado hace más de medio siglo en México y en otros países latinoamericanos por los estudios de la distribución del ingreso. Si los ingresos de los hogares están subestimados entonces los datos de la distribución del ingreso por deciles de una encuesta de ingresos no constituyen una fotografía representativa de la realidad, ni en un momento en el tiempo, ni a través del tiempo. Además, en la medida en que esa base de datos de la encuesta de ingresos sea un insumo para la medición de la pobreza esta resultaría sobrestimada de manera significativa. Al

parecer, ese conocimiento de hace medio siglo es desconocido por el CONEVAL (Consejo Nacional de Evaluación de la Política de Desarrollo Social) en México.

La pregunta que se hicieron hace más de medio siglo los estudiosos de la distribución del ingreso en México y en otros países latinoamericanos es como ampliamos los datos de las encuestas de ingresos para adecuarlos a los agregados macroeconómicos de las cuentas nacionales y así obtener una fotografía correcta de la distribución del ingreso (véase: Ifigenia Martínez; *La Distribución del Ingreso en México: Tendencias y Perspectivas*, en *El Perfil de México en 1980*, Siglo XXI Editores, 1970).

En este marco de referencia, cabe citar a un notable economista especialista en problemas del desarrollo, en encuestas de hogares y en temas de pobreza, Angus Deaton, Premio Nobel de Economía 2015, por sus investigaciones en los temas señalados. En una entrevista Deaton comentó que “los países latinoamericanos deberían invertir más dinero en mejorar sus sistemas estadísticos y adoptar las mejores prácticas del mundo para medir la pobreza, porque para diseñar buenas políticas públicas hace falta tener una buena fotografía de la realidad”. También señaló que hay una serie de variables que no se toman en cuenta en las encuestas de pobreza que de considerarse, las cifras de pobreza serían más bajas (El Informe Oppenheimer/Andrés Oppenheimer, 26 octubre, 2015).

En México, el Instituto Nacional de Estadística y Geografía (INEGI) es plenamente consciente de que la

**CUADRO 2**

Indicadores de cobertura de la ENIGH del ingreso disponible y del consumo privado de los hogares  
Millones de pesos corrientes

Año	Ingreso total de los hogares ENIGH	Ingreso disponible de Cuentas Nacionales	Grado de cobertura del ingreso de los hogares %	Gasto total de los hogares ENIGH	Consumo privado total de las Cuentas Nacionales	Grado de cobertura del gasto de los hogares %
	A	B	C=A/B	D	E	F=D/E
2016	6,590,447.69	14,636,399.70	45.0%	5,659,954.88	13,188,671.85	42.9%
2018	7,367,516.93	17,016,750.15	43.3%	6,560,519.02	15,208,536.67	43.1%

Para la estimación del ingreso disponible de 2018 se utilizó el cociente promedio con relación al PIB de los años 2012, 2014 y 2016.

Fuente: Elaborada a partir de datos de INEGI.

EN MÉXICO LA CONTRIBUCIÓN DE LAS REMESAS A ALIVIA LA POBREZA ES PRÁCTICAMENTE IGNORADA EN LA MEDICIÓN DE LA POBREZA.

ENIGH (Encuesta Nacional de Ingreso-Gasto de los Hogares) que recaba cada dos años subestima de manera significativa los ingresos y gastos de los hogares. Por esa razón, en los años recientes el INEGI ha dedicado un importante esfuerzo por mejorar la capacidad de la ENIGH para capturar los ingresos y gastos de los hogares, al dedicar mucho cuidado al proceso de levantamiento de la encuesta e incrementando su tamaño de muestra. No obstante, al igual que ocurre en otros países, si bien en México alcanza un mayor grado, dicha encuesta subestima de manera importante los ingresos y gastos de los hogares. Lo anterior indica que hay mucha resistencia de las personas y hogares a informar sus ingresos, ya sea por razones de seguridad o porque no es fácil calcularlos, particularmente considerando que en México más de la mitad de la población ocupada labora en la economía informal obteniendo ingresos que tienen mucha variabilidad a través del tiempo.

## GRADO DE COBERTURA DE LOS INGRESOS DE LOS HOGARES EN MÉXICO

El Cuadro 2 muestra para 2016 y 2018 los ingresos y gastos anualizados de los hogares obtenidos por las ENIGH y agregados comparables derivados de las cuentas nacionales. Los resultados indican que el gasto total de los hogares que capta la ENIGH es de alrededor de dos quintos del consumo privado a precios corrientes de las cuentas nacionales. Asimismo, en esos dos años el ingreso total de los hogares que captura la ENIGH también resulta de alrededor de dos quintos del ingreso disponible de las cuentas nacionales, mismas que están ancladas a los censos económicos.

Por tanto, en México el ingreso promedio de un hogar y su gasto de consumo son más del doble que lo que indican las ENIGH, misma que se utiliza de insumo básico para la medición de la pobreza.

Lo anterior indica que actualmente en México el CONEVAL está midiendo la pobreza con datos de un ingreso medio por hogar que es menos de la mitad del verdadero. Lo anterior redundará en una fuerte sobrestimación del número de pobres en México. De hecho, el monto del ingreso agregado de los hogares

**CUADRO 3**  
Indicadores de cobertura de la ENIGH del ingreso por remesas de los hogares

	<b>ENIGH-INEGI</b>		<b>ENIGH-INEGI</b>	<b>BANXICO</b>	
	Ingresos provenientes de otros países* (Millones de Pesos)	Tipo de cambio promedio anual	Ingresos provenientes de otros países (Millones de dólares)	Ingreso por remesas (Millones de dólares)	Porcentaje de cobertura del ingreso por remesas
	(1)	(2)	(3)	(4)	(5)=(3 / 4)
2004	47,434.54	11.29	4,203.01	18,331.75	22.93%
2005	41,565.27	10.89	3,815.47	21,688.27	17.59%
2006	65,476.73	10.90	6,006.64	25,566.84	23.49%
2008	41,804.32	11.15	3,748.59	25,144.99	14.91%
2010	38,866.58	12.63	3,077.25	21,303.88	14.44%
2012	36,105.89	13.16	2,743.33	22,438.32	12.23%
2014	30,572.95	13.31	2,297.75	23,647.28	9.72%
2016	46,042.80	18.69	2,463.39	26,993.28	9.13%
2018	54,721.23	19.24	2,843.83	33,677.23	8.44%

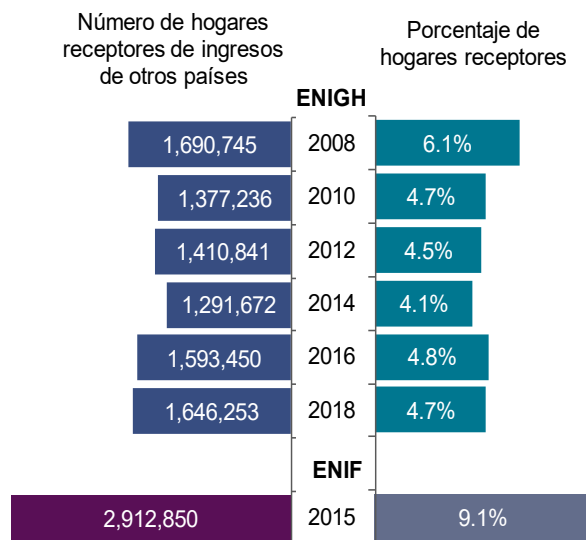
\*Dato anualizado: dato trimestral multiplicado por 4.

Fuente: Elaborado a partir de información del INEGI y Banxico.



## GRÁFICA 6

### Información limitada sobre el número de hogares receptores de remesas



Fuente: Elaborado con información del INEGI (encuestas ingreso-gasto), Banco de México y de la C.N.B.V (Encuesta Nacional de Inclusión Financiera, 2015).

que no se considera en la medición de pobreza es mayor que los ingresos que si se incluyen.

Hay que reconocer que México tiene un severo problema de pobreza que hay que atender mediante políticas públicas adecuadas, pero la realidad es que no se sabe de qué tamaño es dicho problema y si ha aumentado o disminuido en los últimos años, dadas las deficiencias de las bases de datos que se han utilizado para medirla. Lo que sí sabemos es que se está contando más pobres que los que verdaderamente hay y esa sobrestimación seguramente es de millones de personas. Además, considerando el problema de subestimación de los ingresos de la ENIGH es prácticamente imposible saber cuál es la distribución del ingreso en México y si su grado de concentración ha aumentado o disminuido.

### LAS REMESAS Y LA POBREZA EN MÉXICO

Una pregunta importante es cuál ha sido el impacto en México de las remesas en incrementar los ingresos de los hogares que reciben tales recursos y en reducir los niveles de pobreza en el país. Dicha pregunta no tiene respuesta ya que durante muchos años las mediciones de las encuestas ingreso-gasto del INEGI han subestimado fuertemente los ingresos por remesas que reciben los hogares mexicanos y esa deficiencia estadística se ha trasladado a la medición de la pobreza en México.

Para averiguar qué tan adecuada es la incorporación del ingreso por remesas en la medición de la pobreza en México se recurrirá al Cuadro 3. Dicho cuadro muestra los datos de las ENIGH de **ingresos anuales de los hogares provenientes de otros países** en miles de millones de pesos corrientes, mismos que al dividirlos por el tipo de cambio del peso mexicano se obtiene dicho ingreso de los hogares en dólares corrientes.

El cuadro 3 muestra que en 2018 el dato de la ENIGH del ingreso de los hogares proveniente de otros países solo alcanzó 2,844 millones de dólares, que se compara con 33,677 millones de dólares que es la cifra de Banxico, que es un dato fundamentalmente administrativo y no una estimación, ya que se elabora a partir de registros administrativos de las instituciones intermediarias de dichas transacciones de remesas. El único componente de las remesas que se deriva de una encuesta -la encuesta de viajeros internacionales- es su componente de efectivo y especie que en 2018 solo representó el 1.6% del total de remesas.

Así, en 2018 la ENIGH solo logró capturar el 8.4% del ingreso del país y de los hogares mexicanos por remesas provenientes del exterior. Considerando que la base de datos de la ENIGH es el insumo básico para la medición de la pobreza, ello indica que en 2018 dicha medición no incorporó 30,833 millones de dólares por remesas que recibieron los hogares y que seguramente tuvieron un impacto positivo en aliviar la pobreza de millones de mexicanos. Cabe señalar que el rubro de ingresos provenientes de otros países de la ENIGH también incluye transferencias distintas a las remesas, lo que agrava aún más el referido problema de subestimación.

EN 2018 LA MEDICIÓN DE LA POBREZA NO CONSIDERÓ LA CONTRIBUCIÓN PARA REDUCIRLA DE MÁS DE 30 MIL MILLONES DE DÓLARES DE REMESAS QUE RECIBIÓ EL PAÍS.

### ¿CUANTOS HOGARES EN MÉXICO RECIBEN REMESAS DEL EXTERIOR?

En México no se cuenta con estadísticas adecuadas acerca del número de hogares que reciben remesas del exterior. La estadística tradicional sobre esta variable ha provenido de las ENIGH del INEGI, pero al

**CUADRO 4**

México: remesa promedio anual por hogar receptor ante distintos escenarios del número total de hogares receptores en 2018

Ingreso anual por remesas*: millones de dólares	Escenarios sobre: número de hogares receptores	Remesa anual por hogar receptor: dólares	Remesa mensual por hogar receptor: dólares
33,677.2	3,000,000	11,226	935
33,677.2	3,500,000	9,622	802
33,677.2	4,000,000	8,419	702
33,677.2	4,500,000	7,484	624
33,677.2	5,000,000	6,735	561
33,677.2	5,500,000	6,123	510
33,677.2	6,000,000	5,613	468
33,677.2	6,500,000	5,181	432

\*Elaborado con información de remesas del Banco de México.

igual que ocurre con los ingresos, dicha encuesta subestima de manera importante los hogares receptores de remesas (Gráfica 6). Ello considerando que si para 2018 dividimos la cifra del ingreso por remesas del Banco de México (33,677.2 millones de dólares) entre el número de hogares receptores según la ENIGH (1,646,253 hogares) resulta el absurdo de que cada hogar receptor recibió ese año 20,457 dólares por remesas o 1,705 dólares por mes.

Una fuente alternativa con mayor cobertura del número de hogares receptores de remesas fue la Encuesta Nacional de Inclusión Financiera, 2015 (ENIF, 2015). De acuerdo con los resultados de dicha

encuesta en el año comprendido por el segundo semestre de 2014 y el primero de 2015, el número de adultos que recibió remesas fue de 6,488,872 personas, cifra que implicó 2,912,850 hogares. Lamentablemente la ENIF, 2018, ya no incorporó en su cuestionario una sección sobre remesas internacionales. El Cuadro 4 muestra para 2018, el ingreso promedio por hogar receptor ante distintos escenarios del número total de hogares receptores. Al considerar la remesa mensual por hogar receptor, las cifras del cuadro sugieren que en México el número de hogares receptores de remesas podría superar a 5 millones de hogares.

#### LA DISTRIBUCIÓN EN 2018 DE LOS INGRESOS PROVENIENTES DE OTROS PAÍSES EN DECILES DE INGRESOS

El Cuadro 5 muestra para la ENIGH 2018, la distribución de los ingresos provenientes de otros países en los distintos deciles de ingreso de los hogares (columna 1) y la distribución porcentual de dichos ingresos. Un resultado que es indicativo de una limitada cobertura de dicha información es que según la ENIGH 2018, los deciles que reciben el grueso de las remesas son los de mayores ingresos. Así, el decil que recibe la mayor proporción de las remesas es el X, seguido por el VIII y el IX, mientras que el decil que menos recibe es el I, seguido por el II. Así, en 2018, el 38.3% de las remesas que identificó la ENIGH las recibieron los deciles VIII, IX y X. Estos resultados son absurdos e implicarían que el grueso de los

**CUADRO 5**

Distribución por decil de los ingresos provenientes de otros países en la ENIGH, 2018

Deciles	Ingresos provenientes de otros países Millones de Pesos	Ingresos provenientes de otros países Millones de Dólares*	Estructura de Ingresos Provenientes de otros Países
	(1)	(2)	(3)
I	2,458.10	127.75	4.49%
II	4,335.56	225.32	7.92%
III	4,791.86	249.03	8.76%
IV	4,725.66	245.59	8.64%
V	5,453.78	283.43	9.97%
VI	5,670.81	294.71	10.36%
VII	6,327.09	328.82	11.56%
VIII	6,920.19	359.64	12.65%
IX	6,423.29	333.81	11.74%
X	7,614.89	395.74	13.92%
Total	54,721.23	2,843.83	100.00%

\*En 2018, el tipo de cambio promedio anual fue de 19.2421 pesos por dólar.

**CUADRO 6**

**Ejercicio de corrección de los ingresos provenientes de otros países y su efecto en los ingresos de los hogares, 2018**

Deciles	Ingresos provenientes de otros países Millones de pesos	Ingreso corriente total de los hogares Millones de pesos	Subestimación de ingresos provenientes de otros países Millones de Pesos*	Ingreso del hogar más subestimación de ingresos provenientes de otros países Millones de pesos	Incremento porcentual del ingreso del decil por ajuste de los ingresos provenientes de otros países
	(1)	(2)	(3)	(4)=(2+3)	(5)
I	2,458.10	126,655.00	26,714.11	153,369.11	21.09%
II	4,335.56	223,750.89	47,118.07	270,868.97	21.06%
III	4,791.86	297,809.00	52,077.01	349,886.01	17.49%
IV	4,725.66	371,024.12	51,357.56	422,381.68	13.84%
V	5,453.78	449,150.59	59,270.63	508,421.23	13.20%
VI	5,670.81	541,417.06	61,629.22	603,046.27	11.38%
VII	6,327.09	656,874.88	68,761.62	725,636.50	10.47%
VIII	6,920.19	818,384.64	75,207.27	893,591.91	9.19%
IX	6,423.29	1,092,253.86	69,807.07	1,162,060.93	6.39%
X	7,614.89	2,317,482.22	82,757.17	2,400,239.38	3.57%
Total	54,721.23	6,894,802.26	594,699.73	7,489,501.99	8.63%

\* La subestimación se distribuye por deciles considerando la distribución de los ingresos provenientes de otros países por deciles.

mexicanos indocumentados en Estados Unidos son personas cuyos familiares en México se ubican en los deciles superiores de ingresos.

Por otra parte, en el Cuadro 6 se presenta un ejercicio de corrección parcial del ingreso por remesas respetando la distribución de la ENIGH, es decir, se distribuyen los 594,700 millones de pesos por remesas que no capturó la ENIGH siguiendo la estructura derivada de dicha encuesta, es decir, dando un mayor peso a los deciles VIII, IX y X. El resultado es que en su conjunto el ingreso de los primeros tres deciles de hogares, es decir, el 30% de los hogares de menores ingresos (deciles I, II y III) se incrementa en 19.42%, lo que indudablemente tendría un efecto en disminuir la medición de la pobreza aun aceptando la estructura de distribución de las remesas que tiene la ENIGH, misma que es dudosa.

**COMENTARIOS FINALES**

Las remesas que recibe México del exterior incrementan los niveles de vida de los hogares receptores y reducen la pobreza en el país. De hecho, las remesas medidas con relación al PIB alcanzan porcentajes muy altos en las entidades federativas con menores ingresos per cápita. No obstante, la contribución de las remesas es prácticamente ignorada en la medición del CONEVAL sobre la pobreza en México.

Hay una diversidad de indicadores que muestran que las remesas elevan los niveles de vida de los

hogares receptores y que alivian la pobreza. Los resultados de una encuesta recabada en migrantes mexicanos indican que en cerca del 30% de los hogares receptores las remesas constituyen la principal fuente de ingreso del hogar. La relevancia de las remesas es mayor cuando se envían al cónyuge o al cónyuge e hijos, ya que en el 84.6% de esos casos representan la principal fuente de ingreso del hogar.

Generalmente la medición de la pobreza se apoya en bases de datos derivadas de encuestas de ingresos y gasto de los hogares. No obstante, desde hace más de medio siglo se ha reconocido en México que los agregados de ingresos y gastos de los hogares recogidos por dichas encuestas se quedan muy por debajo de estadísticas comparables de las cuentas nacionales. En 2016 y 2018 los ingresos anualizados de los hogares obtenidos por las ENIGH resultaron de alrededor de dos quintos del ingreso disponible de las cuentas nacionales. Por tanto, en México el ingreso promedio de un hogar es más del doble que lo que indica la ENIGH. Así, actualmente la pobreza se está midiendo con datos de ingreso medios por hogar que son menos de la mitad del verdadero. Lo anterior redundará en una fuerte sobrestimación del número de pobres en México.

En 2018 los datos de la ENIGH del ingreso de los hogares proveniente de otros países solo alcanzaron 2,844 millones de dólares, que se compara con 33,677 millones de dólares de remesas según las cifras de Banxico. Así, la ENIGH solo logró capturar el 8.4% del



ingreso de los hogares mexicanos por remesas provenientes del exterior.

Considerando que la base de datos de la ENIGH es el insumo básico para la medición de la pobreza, ello indica que en 2018 dicha medición de pobreza no incorporó 30,833 millones de dólares por remesas que recibieron los hogares y que seguramente tuvieron un impacto positivo en aliviar la pobreza de millones de mexicanos.

En México, el INEGI es plenamente consciente de que la ENIGH, misma que es un insumo muy importante para la medición de la pobreza, subestima de manera significativa los ingresos y gastos de los hogares. Por esa razón, ha dedicado un importante esfuerzo por mejorar su capacidad para capturar los ingresos y gastos de los hogares. No obstante, en México hay mucha resistencia de las personas y hogares hacia informar adecuadamente sus ingresos, ya sea por razones de seguridad o porque no es fácil calcularlos,

particularmente considerando que más de la mitad de la población ocupada labora en la economía informal obteniendo ingresos que tienen mucha variabilidad a través del tiempo.

Por último, cabe señalar que especialistas del INEGI han dedicado atención a introducir correcciones y ajustes estadísticos a los datos de la ENIGH para hacerlos más realistas y congruentes con los agregados de las cuentas nacionales. Los resultados de tales ejercicios es que se incrementan de manera significativa los ingresos de todos los deciles de hogares, aumentan las desigualdades de ingresos y se reducen de manera importante los niveles de pobreza con relación a las cifras que reporta el CONEVAL (Véase: Julio A. Santaella, Gerardo Leyva y Alfredo Bustos; ¿Quién se lleva los frutos del éxito en México? Una discusión sobre la verdadera distribución del ingreso; Nexos, 2015, e INEGI; Towards a more realistic estimate of the income distribution in México; Working paper 16, July 2017).