

EN ABRIL EN ESTADOS UNIDOS LA TASA DE DESEMPLEO DE LOS TRABAJADORES MEXICANOS INMIGRANTES ALCANZÓ 17 POR CIENTO*

Jesús A. Cervantes González y Cindy Sánchez Ricardo**
Junio de 2020

En abril de 2020, el ingreso de México por remesas resultó de 2,861 millones de dólares, lo que implicó una ligera caída anual de 2.6%. Además, se redujo el número de remesas en 4.7%. Así, mientras que, en abril de 2019, el número promedio de remesas recibidas fue de 304,008 transferencias por día, en abril de 2020, dicho número disminuyó a 289,661 remesas diarias. Cabe destacar que en abril la depreciación del tipo de cambio del peso mexicano con relación al dólar norteamericano tanto frente a su nivel en marzo de 2020, como con respecto a abril de 2019, contribuyó a moderar la disminución de las remesas en dólares y propició que aumentaran de manera importante al medirlas en pesos constantes. En efecto, el tipo de cambio del peso mexicano pasó de 18.99 pesos por dólar en abril de 2019 a 24.27 pesos en abril de 2020. Ello propició que para los hogares receptores la disminución anual de las remesas en dólares fuera más que compensada por su fuerte incremento al medirlas en pesos constantes que resultó de 21.9%.

Esta nota comenta los factores que contribuirán a que el ingreso de México por remesas medido en dólares se reduzca en 2020. En este contexto, la contracción en Estados Unidos de la actividad económica en el primer trimestre del presente año, misma que se agudizó en el segundo trimestre, ha tenido como contrapartida menores niveles de empleo que se han reflejado en una severa disminución del número de trabajadores mexicanos inmigrantes ocupados.

En general, en Estados Unidos la evolución en los primeros meses del año de la situación laboral de tales trabajadores se caracterizó por lo siguiente: i) en abril, el número de trabajadores mexicanos

inmigrantes presentó una caída anual de 1,973,897 ocupaciones y de 26%, que abarcó tanto a las ocupaciones de tiempo completo como a las de tiempo parcial, pero fue más acentuada en las primeras; ii) lo anterior implicó que uno de cada cuatro trabajadores mexicanos inmigrantes con empleo en abril de 2019, ya no contaban con dicha ocupación en abril de 2020; iii) el descenso del empleo de los trabajadores mexicanos inmigrantes de género masculino fue de 1,297,234 ocupaciones y de 676,663 ocupaciones en las mujeres, pero en términos porcentuales fue prácticamente igual en ambos casos; iv) la tasa de desempleo de los trabajadores mexicanos inmigrantes registró aumentos sucesivos desde principios de año y en abril alcanzó 17%, con lo que ya superó los niveles más altos que había registrado en la crisis financiera de 2009 (Gráfica 1); y, v) la contracción del empleo de los trabajadores mexicanos inmigrantes fue generalizada en los distintos sectores de actividad, pero fue más acentuada en términos absolutos en el sector de alimentos, hospedaje y recreación y en la industria de la construcción, actividades que en abril de 2020, presentaron respectivas caídas anuales de 521,875 y 376,770 ocupaciones de trabajadores mexicanos inmigrantes. No obstante, en términos porcentuales la contracción fue mayor en los servicios prestados en hogares, actividad llevada a cabo por mujeres. Como veremos más

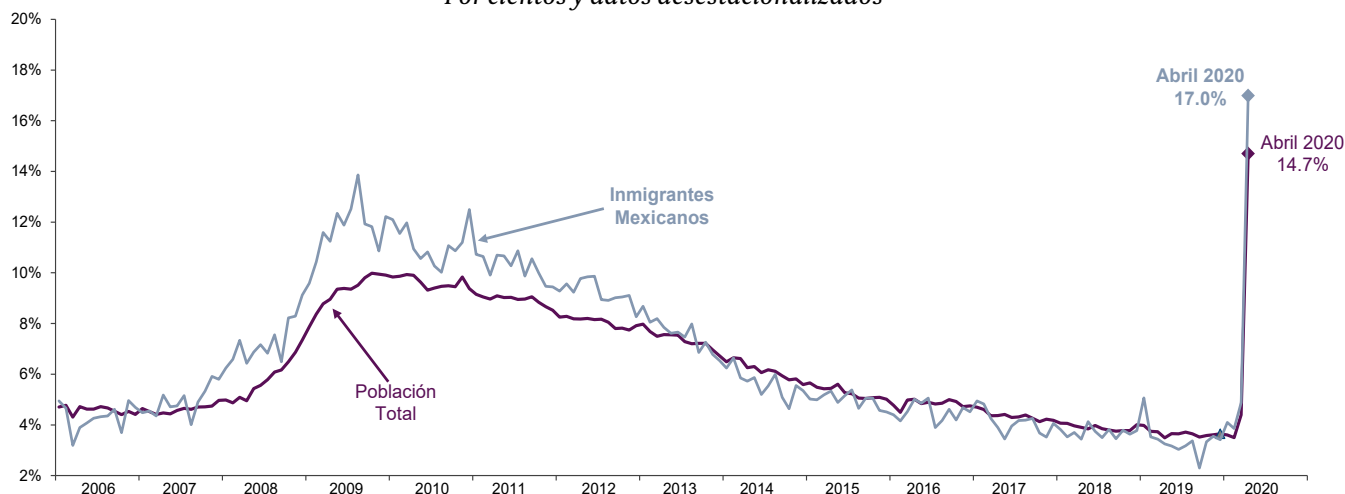
En abril, el ingreso por remesas en dólares registró una ligera caída anual de 2.6%, pero medido en pesos constantes presentó un fuerte incremento anual de 21.9%.

*Esta nota está enmarcada en las actividades del Programa de Remesas e Inclusión Financiera, que llevan a cabo el CEMLA y el BID Lab, agencia del Banco Interamericano de Desarrollo.

**Esta nota fue elaborada por Jesús A. Cervantes González, Gerente de Estadísticas Económicas y coordinador del Foro de Remesas de América Latina y el Caribe del CEMLA y Cindy Sánchez Ricardo, economista del CEMLA. El apoyo de Denisse Jiménez Torres fue indispensable para la elaboración de esta nota. Se agradecen las sugerencias de Salvador Bonilla Leal. Los comentarios expresados en este documento son responsabilidad exclusiva de los autores y no reflejan necesariamente los puntos de vista del CEMLA.

GRÁFICA 1 Estados Unidos: tasa de desempleo de la población total y de inmigrantes mexicanos

Por cientos y datos desestacionalizados



Fuente: Cálculos del CEMLA con extracciones de la base de datos de la Current Population Survey de la Oficina de Censos de Estados Unidos.

adelante, todas estas cifras tan impactantes sobre la debilidad en Estados Unidos del empleo de los trabajadores mexicanos inmigrantes son congruentes con otros indicadores de la Oficina de Estadísticas Laborales de Estados Unidos sobre la evolución del mercado laboral de ese país.

La disminución en abril de las remesas recibidas por México fue compartida por cuatro de los principales países receptores de remesas de América Latina y el Caribe. Tales países conjuntamente con México, representaron en 2019 el 69% de ese ingreso de la región. Así, en abril las remesas mostraron caídas anuales de 20.2% en Guatemala, de 40.0% en El Salvador, de 28.5% en Honduras, y de 38.4% en Colombia y en el agregado de los cinco países el descenso alcanzó 14.9%.

AUMENTO DE LA TASA DE DESEMPLEO EN ESTADOS UNIDOS DE LOS TRABAJADORES MEXICANOS INMIGRANTES

Durante el periodo 2017-2019, en Estados Unidos la tasa de desempleo de los trabajadores mexicanos inmigrantes siguió una ligera tendencia a la baja y, de hecho, se mantuvo en niveles muy cercanos a la tasa de desempleo total en ese país. En diciembre de 2019, la tasa referida de los mexicanos inmigrantes resultó de 3.4%, pero comenzó a aumentar en 2020 y en marzo se ubicó en 4.9%. No obstante, al agudizarse en abril la debilidad de la actividad económica dicha tasa se incrementó a 17% (Gráficas 1 y 2). Ello

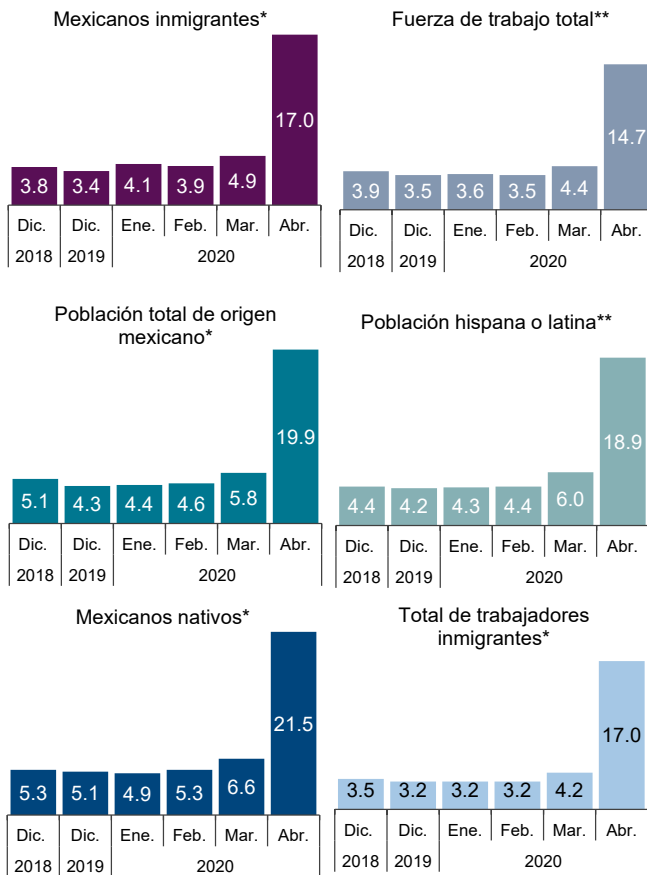
implicó que superara al nivel máximo previo de 13.9% que había alcanzado en agosto de 2009, durante la crisis financiera registrada ese año. Además, la tasa referida se separó de la tasa de desempleo total al superarla de manera significativa.

Un factor que explica que en Estados Unidos el aumento de la tasa de desempleo de los trabajadores mexicanos inmigrantes haya superado al registrado por la de desempleo total es la escolaridad de dichos trabajadores. Si bien en ese país, el abanico de la población mexicana inmigrante incluye un segmento con altos niveles de capital humano como académicos, profesionistas y personas muy calificadas en las ciencias y las artes, la gran mayoría de los inmigrantes mexicanos se caracterizan por contar con bajos niveles de escolaridad. Así, los resultados de una encuesta recabada en emigrantes mexicanos que residen en Estados Unidos mostraron que la escolaridad promedio de los encuestados era equivalente al grado de secundaria, al situarse en 9.5 años, si bien dicha escolaridad fue ligeramente más alta en las mujeres (10.8 años) que en los hombres (9.2 años)¹. Además, los resultados de la American Community Survey que recaba la Oficina de Censos de Estados Unidos indican que al considerar para 2018, a los inmigrantes de 25 años o más provenientes de todos los grupos migratorios resulta que los mexicanos presentaron el segundo porcentaje más elevado (53.5%) de no graduados de educación media superior y el más bajo (7.1%) de graduados con licenciatura o posgrado².

¹Véase: Jesús A. Cervantes, "Migración Mexicana, Remesas e Inclusión Financiera", CEMLA, 2018.

²Véase: Jesús A. Cervantes, "La Emigración Mexicana Femenina y el Ingreso por Remesas", Seminario sobre Remesas, Migración e Inclusión Financiera 2019, CEMLA, noviembre 7 y 8 de 2019.

GRÁFICA 2
Tasa de desempleo en Estados Unidos de los trabajadores mexicanos inmigrantes
 Datos desestacionalizados
 Por cientos

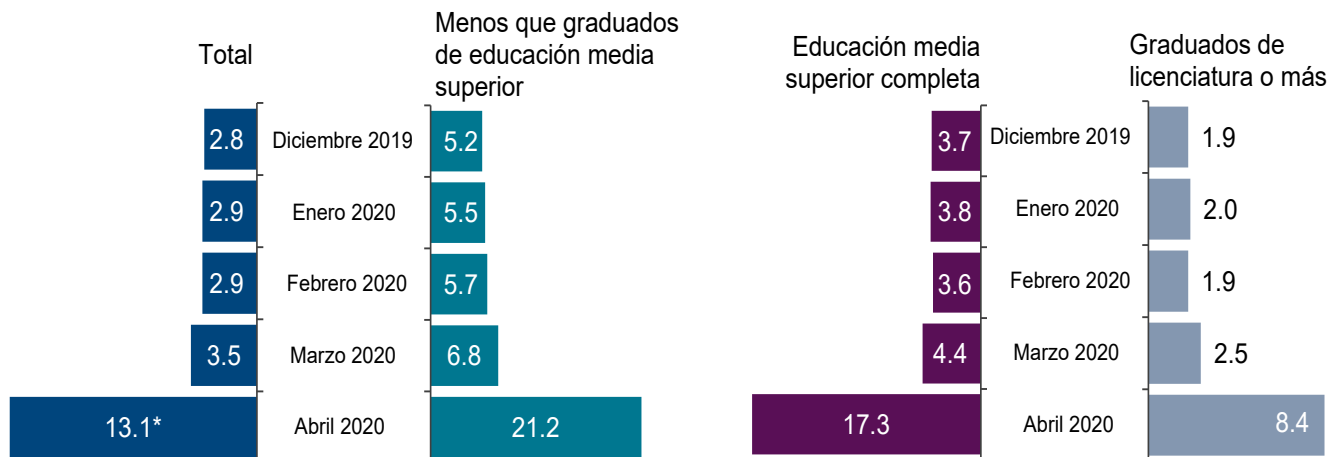


Fuente: Cálculos del CEMLA con extracciones de la base de datos de la *Current population Survey de la Oficina de Censos de Estados Unidos.
 ** Oficina de Estadísticas Laborales del Departamento de Trabajo de Estados Unidos.

Los niveles de escolaridad de los trabajadores mexicanos inmigrantes no solo los coloca en desventaja frente a los otros grupos migratorios y la población nativa en su potencial de ingresos laborales, sino también en la conservación de su empleo cuando hay una contracción económica. En este contexto, cabe señalar que en el presente año en Estados Unidos el incremento en la tasa de desempleo ha sido mayor en los trabajadores con menores niveles de escolaridad. La Gráfica 3 muestra que, de diciembre de 2019 a abril de 2020, la tasa de desempleo de los trabajadores de 25 años o más se elevó de 2.8% a 13.1%, pero en los trabajadores con escolaridad menor a educación media superior completa, la tasa correspondiente aumentó de 5.2% a 21.2% y en aquellos con licenciatura su incremento fue menor, al pasar de 1.9% a 8.4%.

En general, cuando hay una contracción económica, particularmente, si se considera que será temporal, los empleadores no hacen mucho esfuerzo por retener a los trabajadores con bajos niveles de escolaridad, ya que saben que más adelante cuando la actividad económica mejore no tendrán problema para encontrar trabajadores con tales características. En cambio, en el caso de los recursos humanos con altos niveles de escolaridad seguramente los empleadores han invertido recursos en capacitarlos y en incrementar sus niveles de capital humano, por lo que ante una contracción económica tienen más incentivos para retenerlos o para identificar mecanismos para contar con ellos posteriormente.

GRÁFICA 3
Tasa de desempleo en Estados Unidos para distintos niveles de escolaridad
 Trabajadores de 25 años o más
 Por cientos



*La tasa de desempleo de los trabajadores de 16 años o más fue de 14.7% como lo muestra la Gráfica 2.
 Fuente: Oficina de Estadísticas Laborales del Departamento de Trabajo de Estados Unidos.

DISMINUCIÓN DEL EMPLEO EN ESTADOS UNIDOS DE LOS TRABAJADORES MEXICANOS INMIGRANTES

En Estados Unidos, luego de un periodo de varios años consecutivos con aumentos del empleo de los trabajadores mexicanos inmigrantes, en 2019, este se redujo en 168,941 ocupaciones y esa tendencia se ha mantenido en los primeros meses de 2020 (Gráficas 4 y 5).

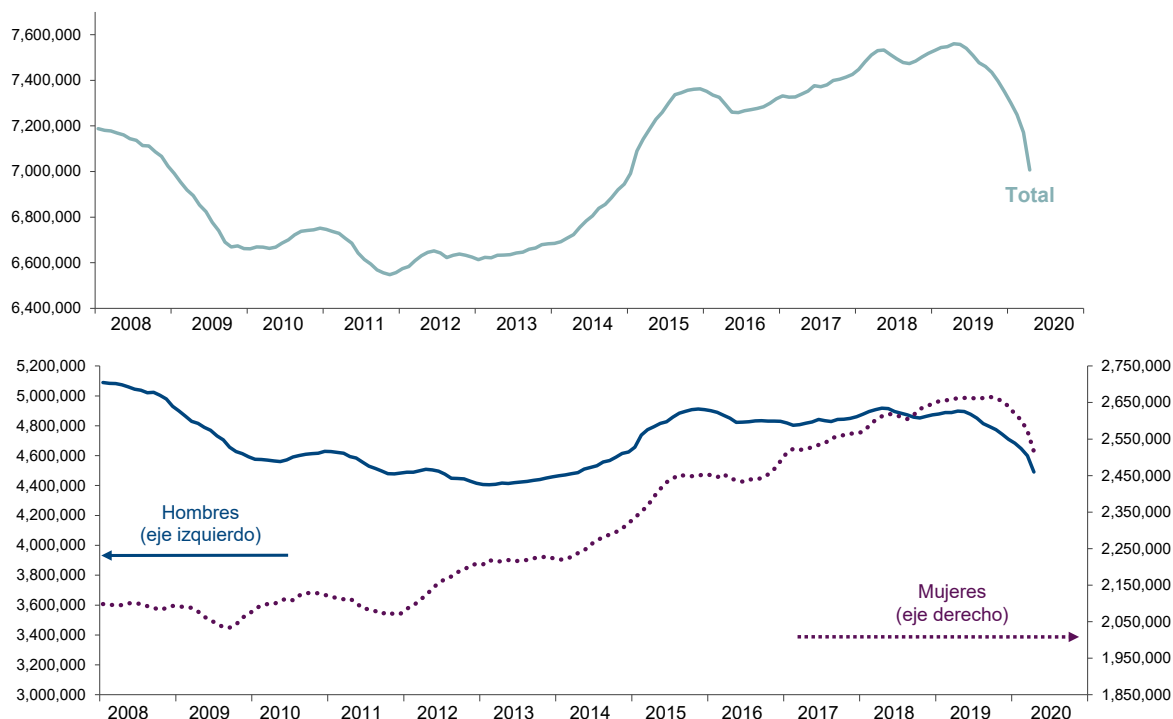
En abril, dicho empleo se contrajo fuertemente al acentuarse en ese país la debilidad de la actividad económica. El número de mexicanos inmigrantes con empleo pasó de 7,592,347 ocupaciones en abril de 2019, a 5,618,450 trabajadores en abril de 2020, lo que significó una pérdida de puestos de trabajo de 1,973,897 ocupaciones y de 26% (Gráfica 6). Así, uno de cada cuatro trabajadores mexicanos inmigrantes perdió su ocupación de abril de 2019 a abril de 2020.

La caída en Estados Unidos del empleo de los trabajadores mexicanos inmigrantes comprendió a 1,772,532 ocupaciones de tiempo completo y 201,365 de tiempo parcial, lo que significó descensos respectivos de 26.6% y 21.5%. Asimismo, a nivel de género se integró por 1,297,234 empleos en el caso de

los hombres y de 676,663 ocupaciones en las mujeres, de manera que en términos relativos resultó prácticamente igual, de 26.1 y 25.9%, respectivamente. Cabe señalar que, en abril de 2020, la disminución anual en Estados Unidos de 26% del empleo de los trabajadores mexicanos inmigrantes superó a la registrada por el empleo total (trabajadores de 16 años o más) de 14.9% y a la observada en los trabajadores de 25 años o más de 12.8%. De nuevo la explicación de lo anterior son los bajos niveles de escolaridad de los trabajadores mexicanos inmigrantes y ello es congruente con las cifras de la Oficina de Estadísticas Laborales de Estados Unidos.

La contracción en abril del empleo en Estados Unidos de los trabajadores mexicanos inmigrantes fue más acentuada en el sector de alimentos y hospedaje y en la industria de la construcción con caídas anuales de 521,875 y 376,770 ocupaciones, respectivamente.

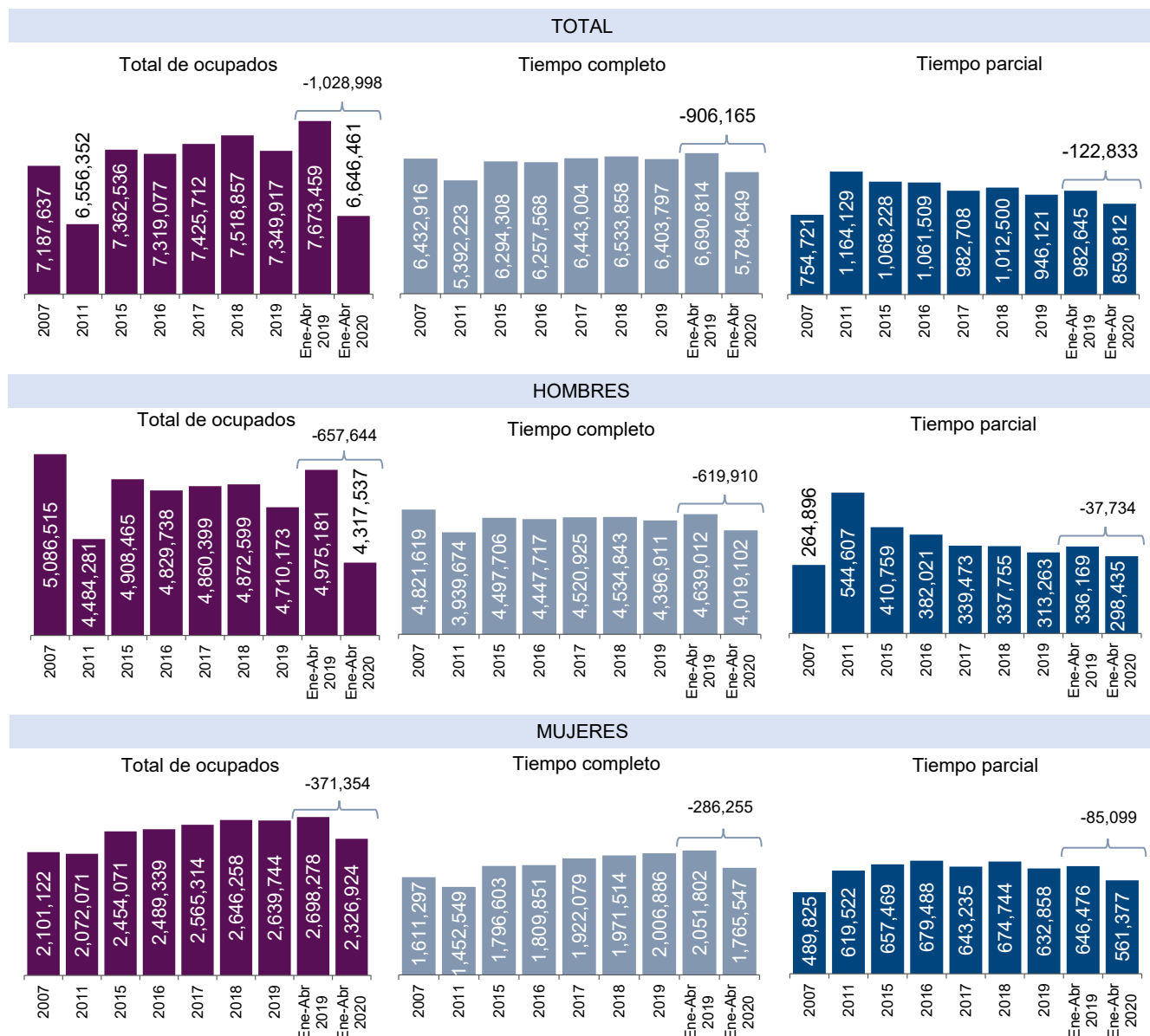
GRÁFICA 4
Estados Unidos: número de trabajadores inmigrantes mexicanos ocupados según género
(Promedio móvil de 12 meses)



Fuente: Cálculos del CEMLA con extracciones de la base de datos de la Current Population Survey de la Oficina de Censos de Estados Unidos.

GRÁFICA 5

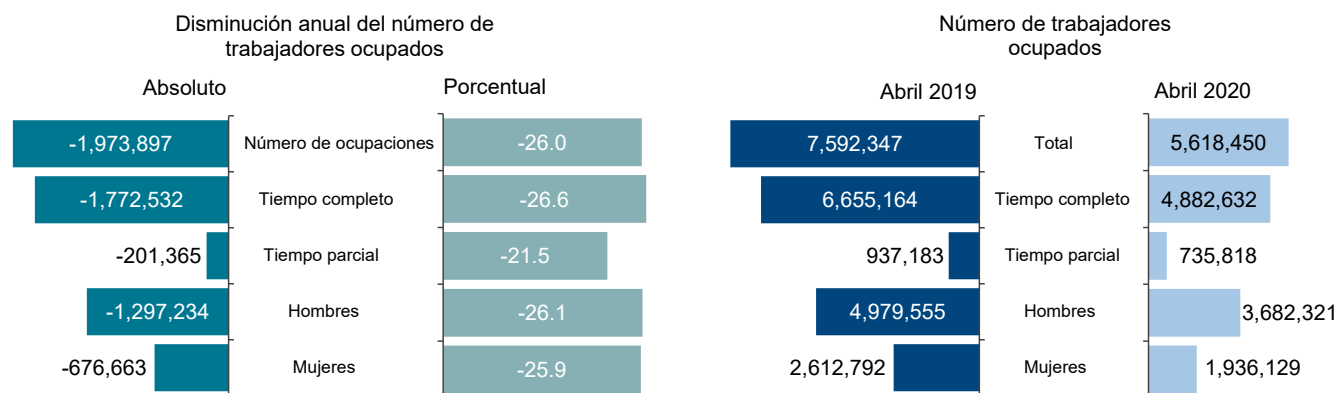
Estados Unidos: número total de trabajadores inmigrantes mexicanos ocupados y según género



Fuente: Cálculos del CEMLA con extracciones de la base de datos de la Current Population Survey de la Oficina de Censos de Estados Unidos.

GRÁFICA 6

Disminución anual en Estados Unidos en abril de 2020 del número de trabajadores inmigrantes mexicanos ocupados según género

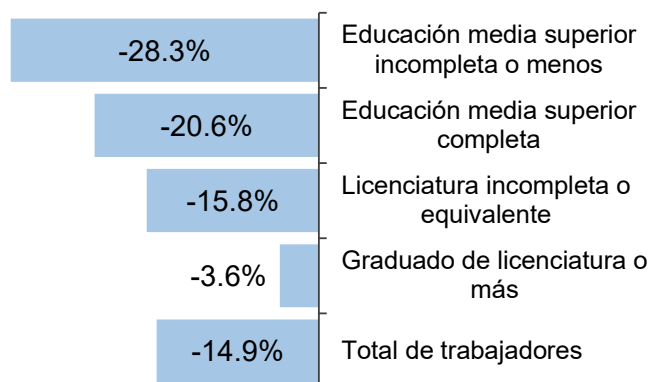


Fuente: Cálculos del CEMLA con extracciones de la base de datos de la Current Population Survey, de la Oficina de Censos de Estados Unidos.

Así, la Gráfica 7 muestra que, en abril de 2020, la caída anual del empleo fue de 3.6% en los trabajadores con licenciatura o posgrado, pero se acentuó en aquellos con menores niveles de escolaridad al resultar de 20.6% en los que contaban con educación media superior completa y el descenso del empleo alcanzó 28.3% en el caso de los trabajadores con educación media superior incompleta o menos.

GRÁFICA 7

Estados Unidos: disminución porcentual anual en abril de 2020 del número de trabajadores ocupados según su nivel de escolaridad



Fuente: Oficina de Estadísticas Laborales del Departamento de Trabajo de Estados Unidos.

EMPLEO DE LOS TRABAJADORES MEXICANOS INMIGRANTES EN LOS DISTINTOS SECTORES DE ACTIVIDAD

El Cuadro 1 muestra los sectores de actividad en Estados Unidos en que laboran los trabajadores mexicanos inmigrantes e indica que hay diferencias significativas según género. En las cifras de abril de 2019, destaca lo siguiente: i) en ese mes, el 65.6% de tales trabajadores fueron de género masculino; ii) los dos sectores con mayor presencia de trabajadores mexicanos son los de la construcción y el de alimentos, hospedaje y recreación; iii) tanto los hombres como las mujeres tienen una presencia significativa en los sectores manufacturero, de comercio al mayoreo y menudeo, así como en el sector de alimentos, recreación y hospedaje; iv) la construcción representa el principal sector de empleo de los de género masculino, absorbiendo el 30% de ellos; v) el 97% de los trabajadores mexicanos inmigrantes en los servicios en hogares fueron mujeres; vi) los servicios de salud, asistencia social y educativos representan una fuente importante de empleo para las inmigrantes mexicanas, pero no en el caso de los hombres; y, vii) la participación de los trabajadores

CUADRO 1

ESTADOS UNIDOS: TRABAJADORES MEXICANOS OCUPADOS SEGÚN SECTOR DE ACTIVIDAD Y GÉNERO EN ABRIL DE 2019 Y 2020

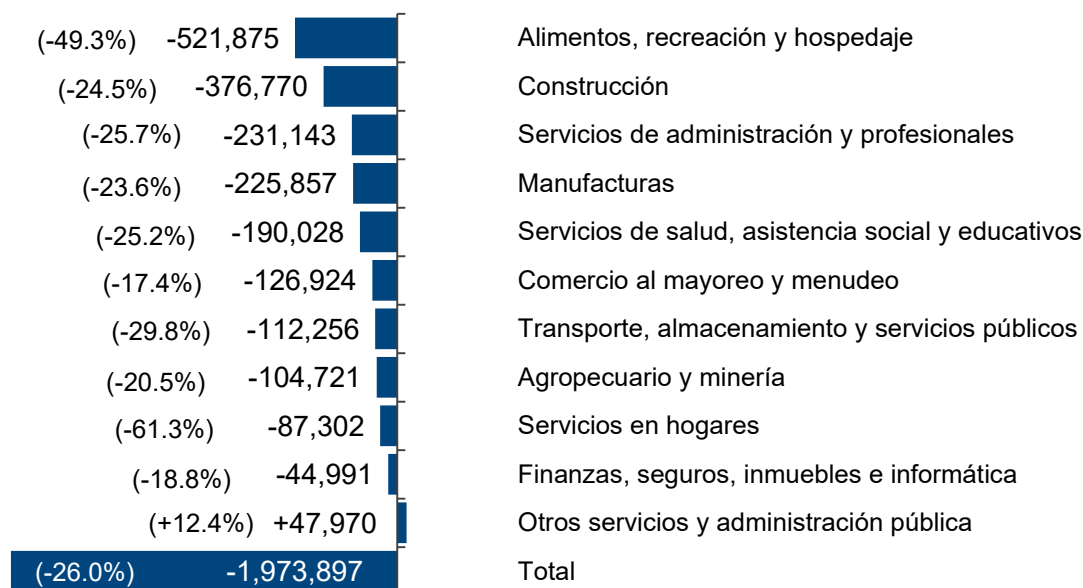
SECTORES	Total	%	Hombres	%	Mujeres	%
Número de trabajadores y distribución porcentual: Abril de 2019						
Agropecuario y minería	510,267	6.7	386,451	7.8	123,816	4.7
Construcción	1,535,821	20.2	1,482,504	29.8	53,317	2.1
Manufacturas	956,227	12.6	623,326	12.5	332,901	12.8
Comercio al mayoreo y menudeo	728,466	9.6	459,487	9.2	268,979	10.3
Transportes, almacenamiento y servicios públicos	377,338	5.0	300,992	6.0	76,346	2.9
Finanzas, seguros, inmuebles e informática	238,868	3.1	136,320	2.7	102,548	3.9
Servicios de administración y profesionales	900,892	11.9	633,592	12.7	267,300	10.2
Servicios de salud y asistencia social y educativos	754,813	9.9	140,845	2.8	613,968	23.5
Alimentos, recreación y hospedaje	1,059,107	14.0	544,916	11.0	514,191	19.7
Servicios en hogares	142,516	1.9	4,220	0.1	138,296	5.3
Otros servicios y administración pública	388,032	5.1	266,902	5.4	121,130	4.6
TOTAL:	7,592,347	100.0	4,979,555	100.0	2,612,792	100.0
Número de trabajadores y distribución porcentual: Abril de 2020						
Agropecuario y minería	405,546	7.2	328,548	8.9	76,998	4.0
Construcción	1,159,051	20.6	1,095,733	29.8	63,318	3.3
Manufacturas	730,370	13.0	520,882	14.2	209,488	10.8
Comercio al mayoreo y menudeo	601,542	10.7	323,340	8.8	278,202	14.4
Transportes, almacenamiento y servicios públicos	265,082	4.7	222,661	6.0	42,421	2.2
Finanzas, seguros, inmuebles e informática	193,877	3.4	132,815	3.6	61,062	3.1
Servicios de administración y profesionales	669,749	11.9	413,033	11.2	256,716	13.3
Servicios de salud y asistencia social y educativos	564,785	10.1	115,576	3.1	449,209	23.2
Alimentos, recreación y hospedaje	537,232	9.6	247,363	6.7	289,869	15.0
Servicios en hogares	55,214	1.0	0	0.0	55,214	2.8
Otros servicios y administración pública	436,002	7.8	282,370	7.7	153,632	7.9
TOTAL:	5,618,450	100.0	3,682,321	100.0	1,936,129	100.0

Fuente: Cálculos del CEMLA con extracciones de la base de datos de la Current Population Survey, de la Oficina de Censos de Estados Unidos.

GRÁFICA 8

Estados Unidos: caída anual del número de trabajadores mexicanos inmigrantes según sector de actividad: abril de 2020

Número de trabajadores y variación porcentual anual



Fuente: Cálculos del CEMLA con extracciones de la base de datos de la Current Population Survey, de la Oficina de Censos de Estados Unidos.

mexicanos inmigrantes en las actividades de finanzas, seguros, inmuebles e informática es reducida.

La contracción anual en abril de 2020, del nivel de empleo de los trabajadores mexicanos inmigrantes fue generalizada en los distintos sectores, pero fue más acentuada en términos absolutos en los sectores de alimentos, hospedaje y recreación (-521,875 ocupaciones), construcción (-376,770 ocupaciones), servicios de administración (-231,143 ocupaciones), manufacturas (-225,857 empleos) y en los servicios de salud, asistencia social y educativos (-190,028 empleos). En términos porcentuales la mayor caída anual de ocupaciones resultó de 61.3% y se presentó en los servicios que mujeres mexicanas inmigrantes prestan en hogares.

COMENTARIOS FINALES

En abril de 2020, comenzó un periodo de contracción del ingreso de México por remesas, mismo que persistirá a lo largo del año. En el caso de los hogares, pero no del país, la disminución de las remesas en dólares fue compensada por la depreciación que

en abril mantuvo el peso mexicano con relación al dólar norteamericano. Así, en abril las remesas cayeron en dólares 2.6% en su comparación anual, pero medidas en pesos constantes o en términos reales, registraron un incremento anual de 21.9%.

La caída del ingreso de México por remesas es explicada por la fuerte debilidad en Estados Unidos del empleo de los trabajadores mexicanos inmigrantes. Así, de abril de 2019 a abril de 2020, dicho número de mexicanos inmigrantes con ocupación se redujo en cerca de dos millones de personas, lo que propició que la tasa de desempleo de tales trabajadores alcanzara 17% en abril del presente año. Esa debilidad del empleo de los trabajadores mexicanos inmigrantes continuará en los siguientes meses, abarcará tanto a los trabajadores mexicanos de género masculino como femenino y será generalizada en los distintos sectores de actividad.