

¿SE INCLUYEN LAS REMESAS EN LA MEDICIÓN DE LA POBREZA DE LOS ESTADOS MEXICANOS?

Jesús A. Cervantes González y Juan Antonio Ortega*
Septiembre de 2023

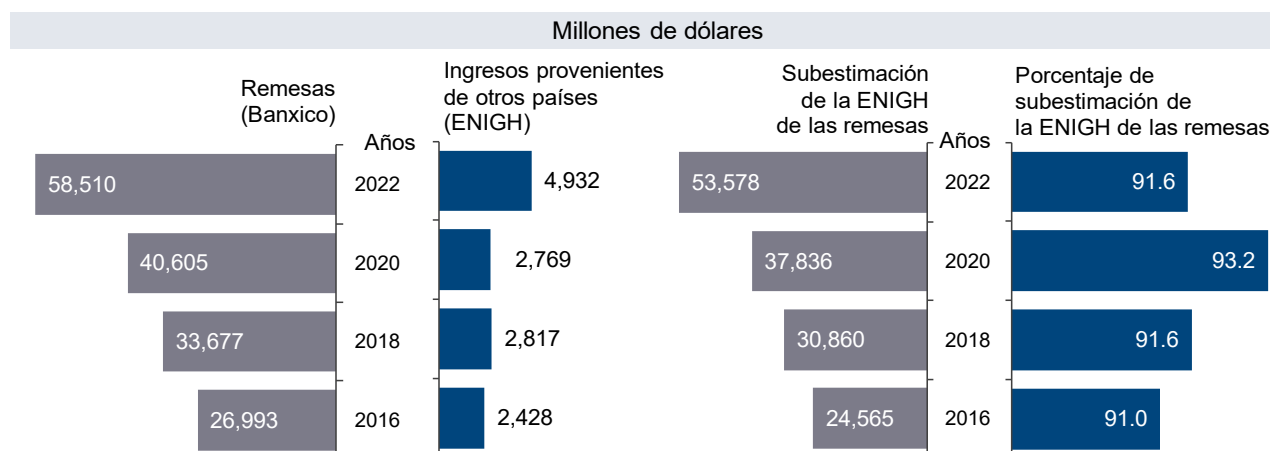
Las remesas que recibe México del exterior incrementan los niveles de vida de millones de hogares receptores y reducen sus niveles de pobreza. Asimismo, alcanzan porcentajes elevados con relación al PIB en las entidades federativas con menores ingresos per cápita por lo que contribuyen a atenuar las desigualdades entre los estados y regiones del país. Estudios del CEMLA han documentado que un mayor porcentaje de mujeres que de hombres reciben remesas y lo mismo ocurre en los hogares en que el jefe del hogar es mujer, con lo que las remesas reducen en algún grado la brecha de ingresos de género.

En 2022, las remesas fueron equivalentes a 4 puntos porcentuales del PIB (base 2018), pero esos recursos solo los recibieron el 13.6% de los hogares del país, por lo que en promedio el ingreso/producto del hogar receptor se incrementó en 29%, es decir,

en 4.0/0.136 (Véase: Jesús Cervantes y Rodolfo Ostolaza; ¿En cuánto incrementan las remesas el ingreso de los hogares que las reciben en México?; Nota de Remesas 11; septiembre de 2022).

La Gráfica 1 ilustra que las remesas que recibe México no son captadas adecuadamente por la ENIGH del INEGI, por lo que su contribución es prácticamente ignorada en la medición de las desigualdades y de la pobreza en el país. Así, en 2022, de acuerdo con cifras del Banco de México, México recibió del exterior 58,510 millones de dólares por remesas familiares. No obstante, en la ENIGH 2022, el ingreso anual proveniente de otros países fue de solo 4,932 millones de dólares, de manera que no se capturaron 53,577 millones de dólares que seguramente elevaron los niveles de vida de millones de hogares receptores. Así, la ENIGH no cubrió el 91.6% del

GRÁFICA 1
REMESAS E INGRESOS PROVENIENTES DE OTROS PAÍSES Y LA SUBESTIMACIÓN DE LA ENIGH:
2016-2022



Fuente: Elaborado con información del Banco de México y con extracciones de la base de datos de la ENIGH del INEGI.

*Esta nota fue elaborada por Jesús A. Cervantes González (jcervantes@cemla.org), Director de Estadísticas Económicas y Coordinador del Foro de Remesas de América Latina y el Caribe del CEMLA y Juan Antonio Ortega (jaortega@cemla.org), economista senior del CEMLA. El apoyo de Denisse Jiménez (ljimenez@cemla.org) fue indispensable para la elaboración de la nota. Los comentarios expresados en este documento son responsabilidad exclusiva de los autores y no reflejan necesariamente los puntos de vista del CEMLA.

ingreso del país por remesas. Si en la medición de la pobreza no se efectuó ningún ajuste a la base de datos para corregir la subestimación de las remesas tal medición estaría significativamente sobrestimando dicha pobreza y, de hecho, no se sabría si en los años recientes esta ha aumentado o disminuido.

El rubro de ingresos provenientes de otros países de la ENIGH también incluye transferencias distintas a las remesas, lo que acentúa aún más el referido problema de subestimación. En cuanto a la cifra de Banxico del ingreso por remesas es muy sólida ya que es un dato administrativo y no una estimación, considerando que se elabora fundamentalmente a partir de registros administrativos de las instituciones intermediarias de dichas transacciones de remesas.

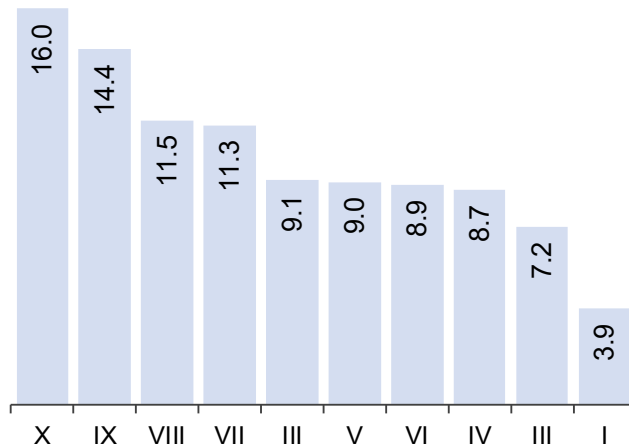
En tres de los estados del país, Michoacán, Guerrero y Oaxaca, la subestimación de la ENIGH 2022 de su ingreso conjunto por remesas del exterior, superó 10 mil millones de dólares, lo que resultó en una sobrestimación de sus niveles de pobreza.

La subestimación de los ingresos de los hogares receptores de remesas y el sesgo al alza en la medición de pobreza también puede ilustrarse con relación al PIB de México. En 2022, las remesas fueron equivalentes a 4 puntos porcentuales del PIB (base 2018), pero en la ENIGH los ingresos provenientes de otros países solo representaron 0.34 puntos porcentuales del PIB, por lo que no se incluyeron 3.66 puntos porcentuales del PIB que disminuyeron las desigualdades en el país y que incrementaron de manera significativa los niveles de vida de los hogares receptores. De hecho, se excluyó a recursos por remesas que en promedio incrementaron el ingreso/producto del hogar receptor en 26.9% (3.66/0.136).

Otra distorsión en la medición de la pobreza es que en los resultados de la ENIGH 2022 el principal decil

de hogares que es receptor de los ingresos provenientes de otros países es el X, seguido por el IX, el VIII y el VII (Gráfica 2). En contraste el decil de hogares que se beneficia menos de esos ingresos es el I, seguido por el II, es decir, los dos deciles de hogares de menores ingresos.

GRÁFICA 2
DISTRIBUCIÓN DE LAS TRANSFERENCIAS PROVENIENTES DE OTROS PAÍSES SEGÚN DECILES DEL HOGAR RECEPTOR EN LA ENIGH 2022
 Por cientos



Fuente: Elaborado con extracciones de la base de datos de la ENIGH 2022.

LAS REMESAS Y LOS INGRESOS PROVENIENTES DE OTROS PAÍSES EN LOS ESTADOS MEXICANOS

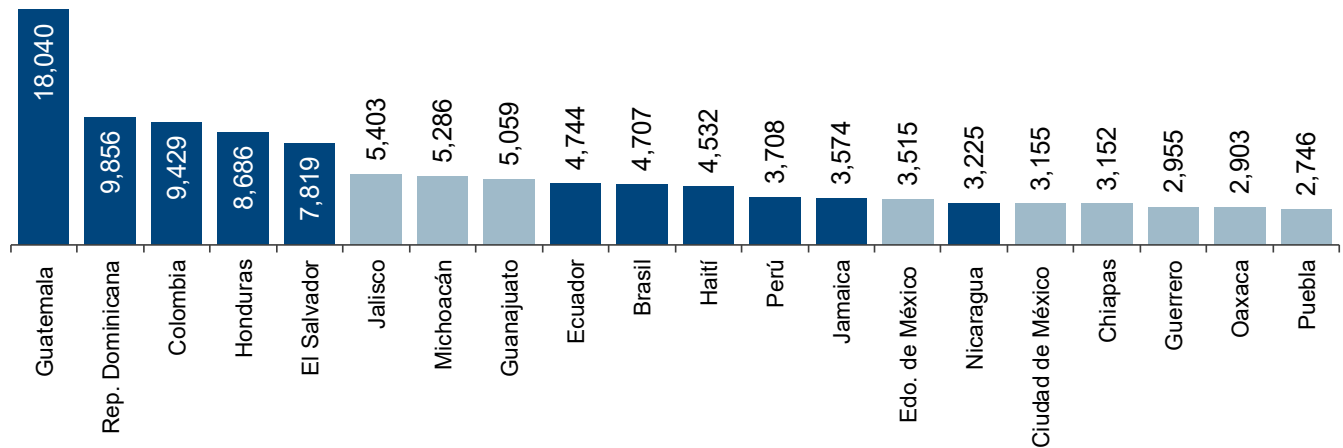
Conviene evaluar el problema de subestimación de los ingresos por remesas en los estados del país. En la medida que la ENIGH no capture adecuadamente los ingresos de los hogares por remesas en dichos estados, particularmente, en aquellos en que alcanzan cifras muy elevadas, tanto en su monto en dólares como con relación al tamaño de la economía estatal y no se aplique una corrección por tal deficiencia se genera una fuerte sobrestimación de la medición de la pobreza en tales entidades. Esto es importante ya que las remesas alcanzan montos elevados especialmente en algunos de los estados con los niveles más bajos de producto per-cápita.

En 2022, en tres estados del país, Jalisco, Michoacán y Guanajuato, las remesas superaron 5 mil millones de dólares, con lo que ese monto fue mayor que el recibido por remesas por países como Ecuador, Brasil, Haití, Perú y Jamaica (Gráfica 3).

GRÁFICA 3

INGRESO POR REMESAS EN LOS PRINCIPALES PAÍSES LATINOAMERICANOS RECEPTORES Y EN LOS ESTADOS MEXICANOS EN 2022

Millones de dólares

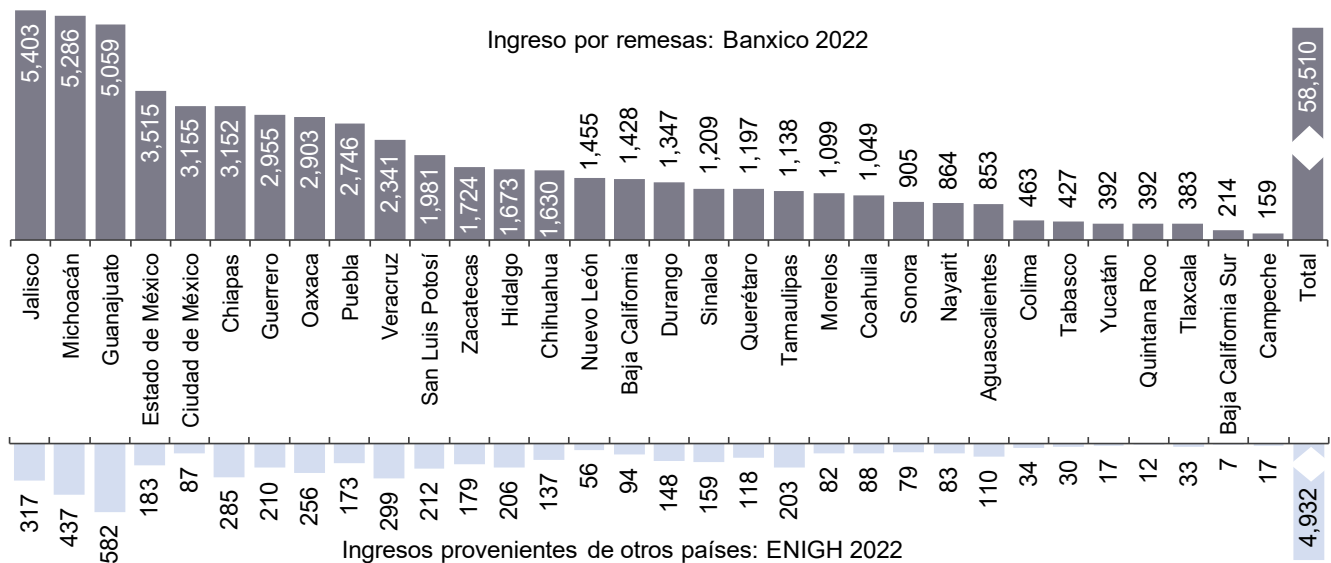


Fuente: Elaborado con información del Banco de México y de los bancos centrales de los países de referencia, excepto para Haití cuyo dato proviene del Banco Mundial.

GRÁFICA 4

INGRESO POR REMESAS EN LOS ESTADOS MEXICANOS Y LOS INGRESOS PROVENIENTES DE OTROS PAÍSES EN LA ENIGH 2022

Millones de dólares



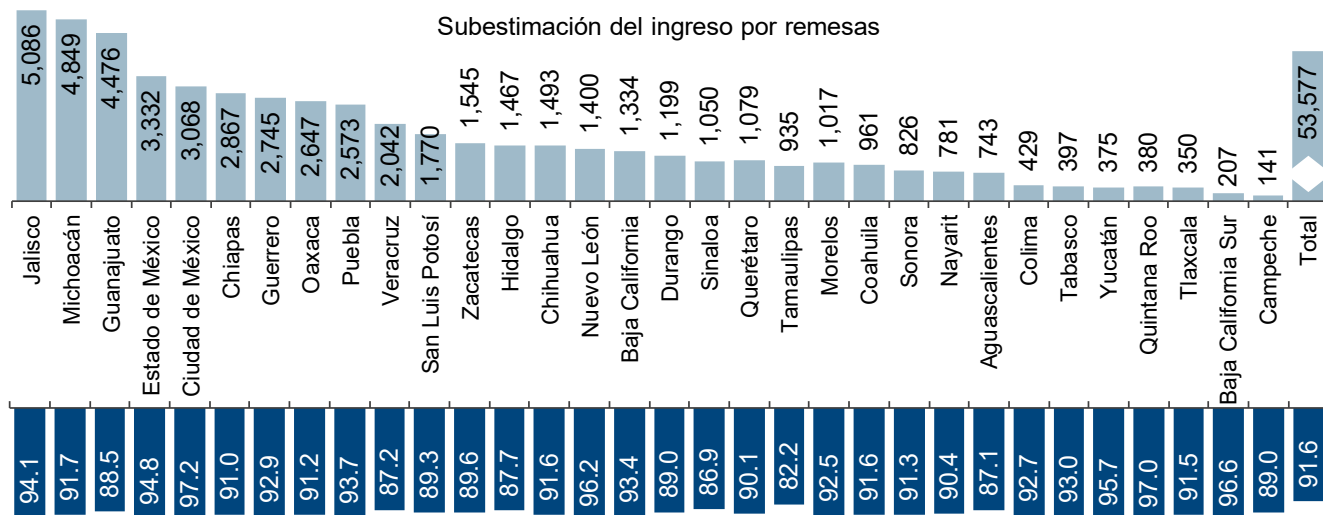
Fuente: Elaborado con información del Banco de México y con extracciones de la base de datos de la ENIGH 2022 del INEGI.

La Gráfica 4 muestra para 2022 las remesas recibidas por las 32 entidades federativas del país y la correspondiente medición de los ingresos provenientes de otros países según la ENIGH 2022, resultando notoria una fuerte subestimación de esos recursos a nivel estatal. En particular, en tres estados que poseen algunos de los productos per-cápita más bajos del país y en los que consecuentemente las remesas incrementan de manera significativa los niveles de vida y reducen la pobreza, como son Michoacán, Guerrero y Oaxaca, la subestimación de la ENIGH de

ese ingreso del exterior resultó de 4,849 millones de dólares, 2,745 millones y 2,647 millones, respectivamente. Tales montos indican que en la medición de la pobreza en Michoacán, Guerrero y Oaxaca no se consideró al 91.7, 92.9 y 91.2% respectivamente, del ingreso por remesas (Gráfica 5).

Cabe destacar que, en 2022 en 23 estados del país, la subestimación del ingreso por remesas en la ENIGH, con su consecuente efecto en la medición de pobreza, superó 90% y en 5 estados 95%.

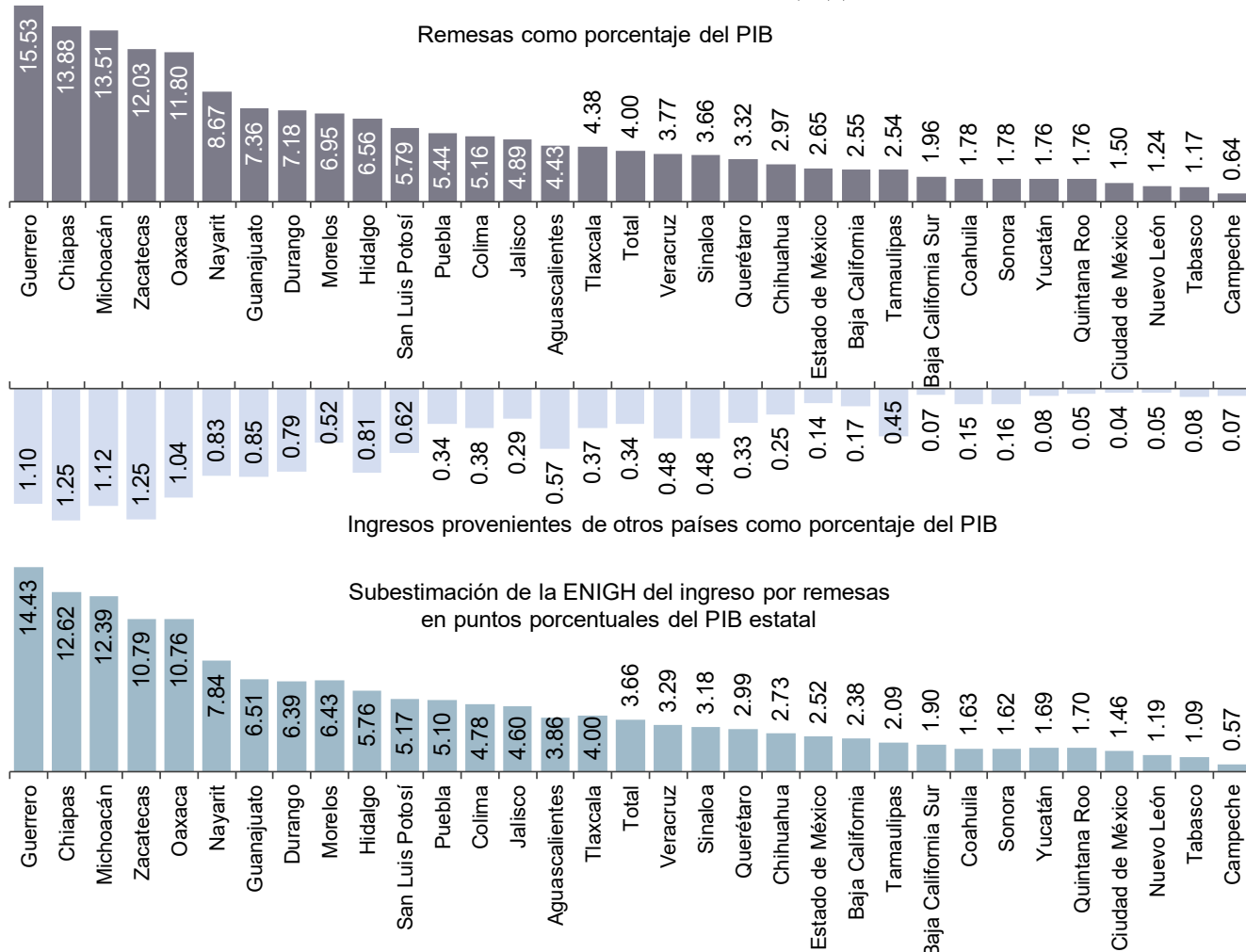
GRÁFICA 5
SUBESTIMACIÓN DE LA ENIGH 2022 DEL INGRESO POR REMESAS



Porcentaje de subestimación del ingreso por remesas en la ENIGH 2022

Fuente: Elaborado con información del Banco de México y con extracciones de la base de datos de la ENIGH 2022 del INEGI.

GRÁFICA 6
REMESAS E INGRESOS PROVENIENTES DE OTROS PAÍSES COMO PORCENTAJE DEL PIB EN LOS ESTADOS MEXICANOS EN 2022



Fuente: Elaborado con información del Banco de México y del INEGI (Cuentas Nacionales 2018) y con extracciones de la base de datos de la ENIGH 2020 del INEGI. El PIB nominal de las entidades federativas de 2022, se elaboró combinando los PIB de los estados a pesos corrientes de 2021 (base 2018), los ITAAE de 2022 (Indicador Trimestral de la Actividad Económica Estatal, base 2018) y el deflactor del PIB total (base 2018).

LAS REMESAS CON RELACIÓN AL PIB EN LOS ESTADOS MEXICANOS

También es relevante evaluar el problema de subestimación de las remesas con relación a los PIB de los estados del país. La Gráfica 6 muestra para 2022 las remesas recibidas por los 32 estados del país y la correspondiente medición de los ingresos provenientes de otros países, ambos rubros medidos como proporción del PIB. En la gráfica destaca que en 5 estados el ingreso por remesas superó 10 puntos porcentuales del PIB, pero en cada uno de esos mismos estados la medición de los ingresos provenientes de otros países no alcanzó a 1.3 puntos porcentuales del PIB.

Las remesas incrementan el ingreso disponible de los hogares, con lo que aumentan sus posibilidades de gasto en bienes de consumo, en capital humano incluyendo educación y salud, en inversión en la adquisición, mejoras y ampliación de la vivienda, así como en micro negocios. Todo ello incrementa el nivel de vida de los hogares receptores y reduce la pobreza. No obstante, como muestra la Gráfica 6 en

la medición de pobreza de 2022 no se consideró a remesas equivalentes a 12.4 puntos porcentuales del PIB estatal en el caso de Michoacán; a 14.4 puntos porcentuales del PIB en Guerrero; y a 10.8 puntos porcentuales del PIB en los casos de Zacatecas y Oaxaca.

COMENTARIO FINAL

Las remesas que recibe México del exterior elevan los niveles de vida de los hogares receptores y alivian la pobreza. La contribución de ese cuantioso ingreso cuyo destino principal es cubrir los gastos de manutención de hogares mexicanos, es prácticamente ignorada en la medición de la pobreza. Dicho problema es aún más grave a nivel estatal y, particularmente, en aquellas entidades que son las principales receptoras de remesas y que sobresalen por su reducido producto per cápita.